

ÅRHUS  
STATSGYMNASIUM

1973

## Indholdsfortegnelse

	Side
Skolens plan m.v. ....	3-5
Oplysninger om H.F. ....	4
Stipendier ....	5
Eksamen 1972 ....	6
Eleverne ....	8
Elevråd og samarbejdsudvalg ....	15
Fag- og timefordeling 1972-73 ....	16
Inspektion m.v. ....	19
Lærerkollegiet ....	19
Studiekredse ....	22
Karakterskala ....	22
Forskellige meddelelser, herunder fællestimer ....	23
Skolenævn, forældremøder og forældrefond ....	24-25
U-landsfonden af 1962 ....	26-27
Filmudvalg ....	27
Praktiske oplysninger ....	28

# ÅRHUS STATSGYMNASIUM

Meddelelser  
om skoleåret 1972-73

Skolens adresse: Fenrisvej 33, 8210 Århus V

Telefoner: kontor (06) 15 83 58  
HF (06) 15 89 55  
lærerværelse (06) 15 84 89  
pedel (06) 15 83 59

Træffetider: Rektor: alle skoledage kl. 13,15—14.

#### AFGANGS- OG ÅRSPRØVER I MAJ—JUNI 1973

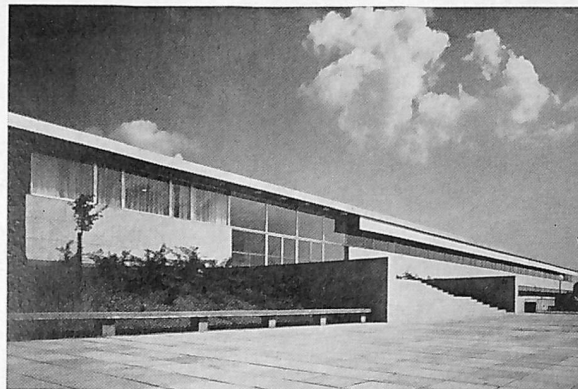
De skriftlige prøver afholdes i maj. Skema for de mundtlige prøver meddeles senere. Forældre og andre, der interesserer sig for skolens arbejde, indbydes til at overvære de mundtlige prøver og afslutningen.

Afslutningen finder sted fredag den 22. juni kl. 10 i festsalen.

Det nye skoleår begynder mandag den 13. august kl. 10.

*Århus, i maj 1973.*

*A. Feilberg Jørgensen.*



Århus Statsgymnasiums hovedindgang

Århus Statsgymnasium blev taget i brug den 12. august 1958 og officielt indviet den 8. juni 1959.

I indeværende skoleår omfatter skolen følgende klasser og grene:

Klassetrin	3g	2g	1g	3r	2HF	1HF
Antal klasser	7	6	6	1	2	3

Fordeling på grene: sproglig linje.

Klassetrin	Nyspr. gr.	Musikgr.	Samfundsf. gr.
3s	3	1	1
2s	3	0	1

Fordeling på grene: matematisk linje.

Klassetrin	Mat./fys. gr.	Musikgr.	Samfundsf. gr.	Naturf. gr.
3m	4	1	1	1
2m	3	0	1	1

### Optagelse i 1.g.

sker efter reglerne i undervisningsministeriets bekendtgørelse af 15. december 1966. Det i henhold hertil nedsatte amtsudvalg fungerer som rådgivende udvalg for rektorerne og fastsætter de nærmere regler for fremgangsmåden ved elevernes optagelse ud fra lokale forudsætninger. Et af amtsudvalget nedsat forretningsudvalg — gymnasienævnet — gennemgår de enkelte ansøgninger og rektorerne træffer derpå den endelige beslutning om elevernes optagelse i 1.g.

Aspiranter til 1.g. afleverer ansøgningsskema i begyndelsen af marts på den skole, hvor de for tiden går.

### Optagelse på HF-kursus

giver principielt en realeksamen eller afsluttende prøver i »væsentlige fag« i 10. klasse med tilfredsstillende resultat. 10. klasseprøven skal være med to fremmedsprog og med matematik i samme omfang som til teknisk forberedelseseksamen. Den, der ønsker fysik som tilvalgsfag, skal have haft faget, som det kræves til udvidet teknisk forberedelseseksamen.

Det er imidlertid ikke en nødvendig betingelse for optagelse at have enten 10. klasseprøven eller realeksamen. Lovgivningen har lagt meget vægt på, at den, der ad andre veje har skaffet sig det grundlag, HF-kursernes undervisning bygger på, skal have adgang til at deltage i denne. Nogle år ude i erhvervslivet vil ofte kunne give en modenhed og evne til selvstændigt arbejde, der kan være lige så værdifuld for HF-undervisningen som præsentable skolekundefag.

I færdighedsfagene matematik og fremmedsprog samt fysik (kun tilvalgsfag) stilles der dog krav om ganske bestemte forkundefag.

I *matematik* kræves kundefag som svarer til kravene ved den almindelige tekniske forberedelseseksamen eller den statskontrollerede prøve efter 2.real.

I *engelsk* og *tysk* kræves kundefag svarende til kravene ved 10. classes statskontrollerede prøve eller realeksamen.

I *fysik* kræves kundefag svarende til kravene ved udvidet teknisk forberedelseseksamen eller realeksamen.

HF-kursets rektor træffer i samråd med studievejlederen afgørelsen af, hvilke elever der kan optages, på grundlag af en vurdering af ansøgerens faglige og personlige kvalifikationer.

### Grendelingen i gymnasiet

Gymnasiet består af to linjer, den sproglige og den matematiske. I 2. og 3.g. deles den sproglige linje i den nysproglige gren, den klassisk-sproglige, den samfundsfaglige og den musiksproglige gren; den

matematiske linje deles i den matematisk-fysiske gren, den naturfaglige, den samfundsfaglige og den musikmatematiske gren.

Den nysproglige gren og den matematisk-fysiske gren findes ved alle gymnasieskoler. Ved Århus Statsgymnasium findes siden 1964 tillige den naturfaglige gren, siden 1966 den samfundsfaglige gren og siden 1969 musikgrenen. Den klassisk-sproglige gren findes i Århus kun ved Aarhus Katedralskole og Århus Akademi.

For at undgå for mange kammerat- og lærerskifter vil eleverne ikke kunne skifte skole efter 1. gymnasieklasse. Den enkelte elev må derfor vælge mellem de grene, som kan tilbydes på hans eller hendes egen skole.

I 2. og 3.g. er der valgfrihed mellem fagene *formning*, *kunsthåndværk*, *musik* og *filmkundskab* (2 timer i 2.g. og 1 time i 3.g.). Desuden kan eleverne uden for skoletiden vælge mellem *dramaturgi* og *keramik*.

Eleven skal inden den 15. april meddele skolen sit ønske med hensyn til grenvalg og særfag, hvorefter skolen træffer afgørelsen under hensyntagen til de forhåndenværende praktiske muligheder.

Der kan vælges mellem *russisk*, *fransk* og *italiensk*, både af matematikere og sproglige. Valget sker samtidig med ansøgning om optagelse i 1.g.

Matematikere kan vælge mellem *engelsk* og *tysk*.

### Skolebøger og læremidler

Alle lærebøger stilles til rådighed for eleverne som lån. Hefter m.v. udleveres i rimeligt omfang efter skolens afgørelse.

Bøgerne forbliver skolens ejendom. Eleven er økonomisk ansvarlig for de lånte bøger og må erstatte en bog, hvis den odelægges. Erstatningen fastsættes af skolen. Straks efter udleveringen af skolebøgerne må eleven skrive navn, klasse og årstal for modtagelsen på omslagets inderside. Bøgerne skal forsynes med solidt omslag. Der må kun gøres notater i bøgerne efter lærerens anvisning.

### Stipendier

Af »Statens Uddannelsesstøtte« stilles hvert år midler til rådighed for gymnasie- og HF-elever. Ved uddelingen lægges vægt på, at ansøgeren er studieegnet, og at forsørgerens forhold er således, at han ikke selv kan afholde udgifterne til levnets uddannelse. Dersom en elev afbryder sin skolegang for eksamensterminen i maj-juni, skal stipendiet helt eller delvis tilbagebetales.

## Eksamen 1972

### STUDENTEREKSAMEN

#### 3sa

- ns 1. Back, Anne Marie
- ns 2. Braad, Marie Elisabeth
- ns 3. Christensen, Anne-Marie
- ns 4. Clausen, Lisa Bojesen
- ns 5. Glavind, Kirsten
- ns 6. Hassing, Rosa
- ns 7. Jensen, Karen Elisabeth
- ns 8. Jensen, Orla Højris, Skovby
- ns 9. Jørgensen, Anette Nagbol
- ns 10. Nielsen, Marianne
- ns 11. Nielsen, Vibeke Susanne
- ns 12. Andersen, Lene Elmose
- mus 13. Jørgensen, Jette Margrethe
- mus 14. Nielsen, Inger Lise Holm
- mus 15. Poulsen, Anna-Grethe
- mus 16. Rasmussen, Ulf Henrik Holmlund
- ss 17. Christiansen, Birgitte
- ss 18. Egebak, Søren
- ss 19. Halvorsen, Torben Billedt
- ss 20. Jensen, Arne Kjerulf
- ss 21. Jensen, Irene Heidemann
- ss 22. Rasmussen, Lis
- ss 23. Sørensen, Bente Grey

#### 3sb

- ns 1. Bock, Karen Margrethe
- ns 2. Fregerslev, Helen Marie
- ns 3. Jensen, Bjarne Romm
- ns 4. Johansson, Mai-Britt Linda
- ns 5. Jørgensen, Birgitte
- ns 6. Kolind, Dorthé
- ns 7. Krath, Susan
- ns 8. Lauridsen, Ole
- ns 9. Laursen, Inger Terp
- ns 10. Mosegaard, Else Waitz
- ns 11. Nielsen, Karen Margrethe
- ns 12. Nielsen, Kirsten Hald
- ns 13. Nielsen, Kirsten Hvelplund
- ns 14. Pedersen, Mariann
- ns 15. Roesen, Willy
- ns 16. Rousing, Annette Wigant
- ns 17. Sørensen, Birgit Grauballe
- ns 18. Aagaard, Inge
- ss 19. Horster, Peter Kim
- ss 20. Jensen, Inger Merete
- ss 21. Jensen, Karen Margrethe Lund
- ss 22. Munk, Vibeke
- ss 24. Petersen, Svend Aage

#### 3sc

- ns 1. Andersen, Dorte
- ns 2. Bundgaard, Dorthé
- ns 3. Carlsen, Anne Birgitte
- ns 4. Dangaard, Inge
- ns 5. Detlif, Charlotte
- ns 6. Frandsen, Niels Nyboe
- ns 7. Gammelgaard, Hanne
- ns 8. Hinkbøl, Lars
- ns 9. Jensen, Ingelise Thestrup
- ns 10. Johansen, Anders
- ns 11. Mortensen, Elsebeth Ejegod
- ns 12. Mouritsen, Kirsten Marie
- ns 13. Nielsen, Gitte Annette
- ns 14. Nyvang, Inge-Lene
- ns 15. Pedersen, Bent Thøgersen
- ns 16. Pedersen, Bodil Skou
- ns 17. Rasmussen, Dagmar Annette Bæk
- ns 18. Rasmussen, Palle Christian
- ns 20. Thomsen, Mariann
- mus 21. Linnet-Jepsen, Anne Kristine
- ss 22. Erikson, Birgitte
- ss 23. Hansen, John Theil
- ss 24. de Linde, Olav
- ss 25. Sondergaard, Ann Brix

#### 3mx

- mf 1. Barfod, Mikael
- mf 2. Bertelsen, Else
- mf 3. Bjerg, Elisabeth
- mf 4. Edelholt, Peter
- mf 5. Jensen, Bente Duellund
- mf 6. Jensen, Jørgen
- mf 7. Jensen, Rita Ahrenkiel
- mf 8. Johansen, Lisbeth
- mf 9. Knudsen, Kirsten Marie
- mf 10. Kristensen, Sigrid
- mf 11. Møller, Hans-Christian
- mf 12. Pape, Claus Holck
- mf 13. Pedersen, Bente Berger
- mf 14. Petersen, John Søjberg
- mf 15. Petersen, Kurt Brahe
- mf 16. Rasmussen, John Langballe
- mf 17. Svendsen, Jesper Møller
- mf 19. Trajbjerg, Ole Krarup
- mus 20. Halgreen, Vilhelm
- sm 21. Bruun, Jens
- sm 22. Jensen, Erik Vestergaard
- sm 23. Larsen, Bjarne Villads
- sm 24. Mathiesen, Gert Bülow
- sm 25. Michelsen, Johannes
- mn 26. Dahl, Peter Kåre

#### 3my

- mf 1. Bertel, Bjarne
- mf 2. Christensen, Ernst B.
- mf 3. Hansen, Lone
- mf 4. Højland, Ove
- mf 5. Jensen, Lars Nørgård
- mf 6. Laursen, Poul Erik
- mf 7. Lundin, Jette
- mf 8. Møller, Lars Barner
- mf 9. Nielsen, Mogens Bjørn
- mf 10. Thomsen, Mogens
- mf 11. Videbæk, Poul Allan
- mf 12. Villadsen, Klaus
- sm 13. Ansbjerg, Inger
- sm 14. Hau, Carsten
- mn 15. Carlsen, Annette Strandbo
- mn 16. Gottlieb, Annette
- mn 17. Jensen, Jørn
- mn 18. Petersen, Jens Erik
- mn 19. Rasmussen, Torben
- mn 20. Sørensen, Birgitte Aarup
- mn 21. Sørensen, Kurt D.

#### 3mz

- mf 1. Andersen, Bente Aase F.
- mf 2. Ardest, Steen
- mf 3. Jensen, Hans Ole Møller
- mf 4. Jørgensen, Henrik
- mf 5. Kristensen, Per
- mf 6. Leth, Susanne
- mf 7. Pedersen, Nils Bjerk
- mf 8. Petersen, Carl-Aage Lykke
- mf 9. Topholm, Frank Bruun
- mf 10. Ørntoft, Torben Falck
- mus 11. Arndal, Inger K. Hartmann
- mus 12. Birnbaum, Ruth Helene
- mus 13. Kristensen, Berit
- sm 14. Henriksen, Knud Bilde
- sm 15. Pedersen, Jørgen Nederby
- sm 16. Pedersen, Lars Schou
- sm 17. Skrumager, Kristen K.
- sm 18. Thomasen, Søren
- mn 19. Eilertsen, Eva
- mn 20. Hansen, Jens Ove Holm
- mn 21. Harbo, Karin
- mn 22. Jensen, Connie Fuglsang
- mn 23. Mogensen, Jens Peter
- mn 24. West, Niels Peter

#### 3mv

- mf 1. Flyvbjerg, Bent K.
- mf 3. Jacobsen, Steffen
- mf 5. Jensen, Inger Halkjær
- mf 4. Jensen, Henning Halkjær
- mf 7. Livbjerg, Finn Sig
- mf 8. Longhi, Frantz Victor
- mf 9. Mortensen, Bjarne Holst
- mf 10. Møller, Arne
- mf 11. Møller, Inge
- mf 11a. Nielsen, Per
- mf 12. Overgaard, Anette
- mf 13. Petersen, Frank
- mus 14. Bertelsen, Jette Fischer
- mus 15. la Cour-Hansen, Lise
- mus 16. Møller, Esben
- sm 17. Jensen, Poul Krarup
- sm 19. Schroder, Poul
- sm 20. Thorving, Kirsten Elsebeth
- mn 20a. Nielsen, Lene Leth
- mn 21. Petersen, Jens Blach
- mn 22. Therkildsen, Finn Ørskov

ns = nysproglig gren, mus = musik-  
sproglig gren, ss = samfundssproglig  
gren, mf = matematisk-fysisk gren,  
mum = musikmatematisk gren, sm =  
samfundssproglig gren, mm = natur-  
faglig gren.

#### Realeksamen

- 1. Brandtoft, Ulla
- 2. Christensen, Annette Vibeke Gottlieb
- 3. Horup, Annemarie
- 4. Hoiness, Per Reidar Bjørn
- 5. Jacobsen, Karin
- 6. Jensen, Birgitte Vang
- 7. Johansen, Johnny Christian
- 8. Junø, Peter
- 9. Pedersen, John Sand
- 10. Pedersen, Kurt Baagøe Møller
- 11. Pedersen, Steen
- 12. Ringgaard, Maj Gudrun

### OPRYKNINGSPRØVEN FRA 2. REAL

27 elever bestod oprykningssprøven fra 2. real. Af disse blev 20 op-  
taget i gymnasiet og 7 i 3. realklasse.

## Eleverne

Hvor intet andet er anført, er elevens hjemsted Århus kommune.

Galten = Galten kommune  
 Give = Give kommune  
 Hadsten = Hadsten kommune  
 Hammel = Hammel kommune  
 Hinnerup = Hinnerup kommune  
 Horning = Horning kommune  
 Kolding = Kolding kommune  
 Langå = Langå kommune  
 Løgstor = Løgstor kommune  
 Nakskov = Nakskov kommune  
 Skanderborg = Skanderborg kommune  
 Struer = Struer kommune

### 3sa

Klasselærer: Preben Andersen.

- ns 1. Barlose, Lisbeth K., 16.2.55  
 ns 2. Dreyer, Alice Have, 24.5.53  
 ns 3. Fredsbo, Anne Lise, 7.11.52  
 ns 4. Jensen, Jytte, 6.2.53  
 ns 5. Jørgensen, Bente Sondermark F., 29.4.54  
 ns 6. Lund, Karsten Fedder, 18.2.54  
 ns 7. Mikkelsen, Kirsten Breinholt, 3.3.54  
 ns 8. Møller, Leif, 24.4.54  
 ns 9. Nielsen, Hanne, Horning, 28.5.53  
 ns 10. Nielsen, John, 8.8.54  
 ns 11. Olsen, Erik Thomas, 14.12.55  
 ns 12. Rasmussen, Pia Ellen Lundgaard, 1.10.54  
 ns 13. Sand, Majken Ida N., 13.10.54  
 ns 14. Skau, Jette, 12.5.54  
 ns 15. Skov, Lene Birgit, 10.3.53  
 ns 16. Ørnstrup, Aase, 7.8.53  
 mus 17. Abildgaard, Carsten, 21.2.53  
 mus 18. Carlsen, Annette Bøenche, 26.1.53  
 ss 19. Enevoldsen, Lisbeth Voetmann, 24.5.54  
 ss 20. Nielsen, Ulla Marie Willig, 10.12.54  
 ss 21. Sørensen, Mariann, 28.2.53

### 3sb

Klasselærer: Finn Jacobi.

- ns 1. Brauer, Inge Judy, 2.1.53  
 ns 2. Christensen, Sven Aage Falck, 15.11.52  
 ns 3. Elkjær, Niels Sten, 4.8.54  
 ns 4. Jørgensen, Erik, 1.6.54  
 ns 5. Larsen, Gert Frier, 29.7.53  
 ns 6. Mikaelson, Lizzie, 28.8.53

- ns 7. Nielsen, Birthe Kjær, 3.9.54  
 ns 8. Nyiregyhazy, Judith M. S., 8.3.53  
 ns 9. Pedersen, Kirsten Hestibech, Galten, 20.1.54  
 ns 10. Pind, Jens H. L., 30.5.54  
 ns 11. Steffensen, Birgitte C. B., 12.12.54  
 mus 11a. Fjordside, Per Tofting, 18.5.54  
 mus 12. Illeborg, Lene, 23.5.54  
 mus 13. Johansen, Anni, 27.10.54  
 mus 14. Loch, Trine, 7.10.54  
 ss 15. Hertel, Michael Chr., 20.9.52  
 ss 16. Jepsen, Susanne, 26.8.53  
 ss 17. Lippert, Lise Merli, 21.6.53  
 ss 18. Sørensen, Finn Harding, 1.4.53

### 3sc

Klasselærer: Bent Kisbye-Hansen.

- ns 1. Andersen, Inge Børh, 27.3.53  
 ns 2. Andersen, Poul Jakob Meldgård, 21.3.53  
 ns 3. Bender, Susanne, 13.2.53  
 ns 4. Christensen, Ellen Merete, 18.10.53  
 ns 5. Christiansen, Flemming, 28.6.54  
 ns 6. Hansen, Linda Juul, 31.1.52  
 ns 8. Jensen, Annette Brogger, 22.2.54  
 ns 10. Nielsen, Frans Kjær, 17.10.53  
 ns 11. Norlem, Merete, 24.8.54  
 ns 12. Odgaard, Bent Vad, 25.7.54  
 ns 13. Petersen, Kirsten Goltermann, 18.2.54  
 ns 14. Poulsen, Karen, 25.3.54  
 ns 15. Steffensen, Anna Grethe Dalgaard, 17.9.54  
 ns 16. Staalsen, Hans-Ulrich, 1.9.53  
 mus 16a. Høiklint, Niels, 10.8.54  
 mus 17. Poulsen, Helen Lillian, 16.11.53  
 mus 18. Solberg, Merete, 14.6.54  
 ss 19. Molgaard, Annie K. R., 16.2.53  
 ss 20. Thomsen, Jytte, 4.5.54  
 ss: De samfundspørgelige i 3sa, 3sb og 3sc læser sammen i særfagene.  
 3 mus = musikspeciale.

### 3mx

Klasselærer: Knud Møller.

- mf 1. Haugaard, Hanne, 15.11.54  
 mf 2. Helbo, Lars Jørgen, 21.2.54  
 mf 3. Jespersen, Torben Worsøe, 24.2.53  
 mf 4. Molgaard, Ellen, 31.5.53  
 mf 5. Nielsen, Lone Yde, 27.10.53  
 mf 6. Pedersen, Else Marie Friis, 20.8.53  
 mf 7. Pedersen, Hans, 8.6.53

- mf 8. Selvejer, Johan Wenzel, 26.2.54  
 mf 9. Simonsen, Peter Voldsgaard, 24.2.54  
 mf 10. Skou, Leif Erling, 11.9.53  
 sm 11. Forsberg, Allan Kim, 5.10.54  
 sm 12. Møller, Henrik, 9.3.54  
 mn 13. Brandbyge, John, 29.3.53  
 mn 14. Bæk, Peder Molgaard, 25.5.53  
 mn 15. Christensen, Mogens Fiil, 24.11.53  
 mn 16. Fournaise, Lars, 20.9.53  
 mn 17. Hansen, Tom Sander, 12.7.52  
 mn 18. Heilskov, Line Greta, 28.5.54  
 mn 19. Jensen, Ingrid, 10.11.52  
 mn 20. Jensen, Kirsten, 13.9.52  
 mn 21. Møller, Jens, 23.10.54  
 mn 22. Møller, Tonny Skriverbank, 26.7.53  
 mn 23. Obelitz, Jan, 28.11.54

### 3my

Klasselærer: Karl Peter Juhl.

- mf 1. Horster, Steen Erik, 30.7.53  
 mf 2. Johansen, Helle Gad, 27.1.54  
 mf 3. Jørgensen, Hanne Aavang, 10.12.54  
 mf 4. Møller, Kai Korfits, 4.1.54  
 mf 5. Nielsen, Lis Vium, 28.4.53  
 mf 6. Petersen, Lilli Jane, 5.1.53  
 mf 7. Rasmussen, Jørgen Glass, 24.6.53  
 mf 8. Willumsgaard, John, 7.6.53  
 mus 9. Christensen, Jesper Victor, 28.11.54  
 mus 10. Jannak, Vita, 17.6.54  
 mus 11. Jørgensen, Lars Taudahl, 29.9.54  
 mus 12. Larsen, Jane Kirsten, 25.7.53  
 mus 13. Pedersen, Erik Hojsgaard, Galten, 3.10.54  
 sm 14. Jensen, Steen Helles, 22.1.54  
 sm 15. Klinker, Ole Christian, 27.12.54  
 sm 16. Madsen, Kim, 12.2.53  
 sm 17. Marling, Lene, 20.4.54  
 sm 18. Nielsen, Torben Spure, 23.12.54  
 sm 19. Pedersen, Ole Kallesøe, Galten, 9.8.53  
 sm 20. Sloth, Erik Christian, 4.5.52  
 mn 21. Jensen, Jørn Lau Stistrup, 19.7.53  
 mn 22. Monsted, Per, 12.6.53  
 mn 23. Pedersen, Jytte, 3.4.55  
 mn 24. Sørensen, Marianne Britta, 22.7.53

### 3mz

Klasselærer: Poul Jensen.

- mf 1. Baden, Niels, 8.3.54  
 mf 2. Buhl, Knud, Hammel, 25.9.54  
 mf 3. Buskov, Peter, 22.10.53  
 mf 4. Christensen, Margaret Skovsen, 5.9.54

- mf 5. Jensen, Claus Fischer, 8.1.55  
 mf 6. Jensen, Leif Fisker, 14.2.54  
 mf 7. Jørgensen, Mogens, 4.5.53  
 mf 8. Laursen, Per Hais, 9.8.53  
 mf 9. Møller, John, 23.10.53  
 mf 11. Pehrson, Jørgen Vitten, Skanderborg, 30.5.54  
 mf 12. Petersen, Karin Kastberg, 17.8.53  
 mf 13. Riber, Per, 7.10.53  
 mf 14. Vestergaard, John Ringsbo, Horning, 5.5.53  
 mf 15. Aalkjær, Christian, 9.8.54  
 mus 16. Larsen, Hanne Brodsgaard, 31.12.52  
 sm 18. Nielsen, Joan Sloth, 10.11.53  
 sm 19. Kirkegaard, Elin, Hammel, 1.9.53  
 mn 20. Kronborg, Dorte, 15.7.54  
 mn 20a. Nielsen, Claus Brøndum, 4.1.53  
 mn 21. Pedersen, Birthe Sand, 9.7.54

### 3mp

Klasselærer: Bodil Ellerup Nielsen.

- mf 2. Dideriksen, Niels Jørgen, 13.3.53  
 mf 3. Frederiksen, Benny, 16.11.53  
 mf 4. Hansen, Peter Brandt, 6.3.54  
 mf 5. Jensen, Jan Halkjær, 7.12.52  
 mf 6. Kristiansen, Hans Morch, 26.7.54  
 mf 6a. Mansted, Peter, Struer, 1.1.52  
 mf 7. Pedersen, John Sønderskov, 29.1.53  
 mf 8. Rolskov, Birgitte Skouenborg, Galten, 13.2.54  
 mf 9. Schnoor, Carl Erik, 5.7.53  
 mf 10. Sørensen, Ib Sundaard, 23.4.53  
 sm 11. Andersen, Bent, 18.4.53  
 sm 12. Basse, Steen Hollesen, 9.6.53  
 sm 13. Bejer-Andersen, Jørn, 8.6.54  
 sm 14. Grubert, Lone, 1.12.53  
 sm 15. Hansen, Stig Moss, 11.1.53  
 sm 16. Jensen, Anne-Marie Bækkelund, 10.12.54  
 sm 17. Laursen, Ulla, 18.11.54  
 sm 18. Mikkelsen, Inger Holm, 28.9.53  
 sm 19. Momme, Bente, 1.12.55  
 sm 20. Nielsen, Niels Flade, 9.12.52  
 sm 21. Pedersen, Kirsten Skriver, 12.4.54  
 sm 22. Storgaard, Jan Hagen, 24.1.53  
 mn 23. Gotfredsen, Mette, 10.5.53  
 mn 24. Parbo, Anders Phillip, 9.8.54

sm: De samfundsmatematiske i 3mx, 3my, 3mz, 3my læser sammen i særfagene.  
 mf: De naturfaglige i 3mx, 3my, 3mz, 3mv læser sammen i særfagene.  
 3 mus = musikspeciale.

### 2su

Klasselærer: Carl Christian Rokkjær  
ns 1. Andreasen, Hanne Ravn, 27.3.55  
ns 2. Bach, Lissi, 16.2.55  
ns 3. Christensen, Ulla, 8.5.53  
ns 4. Christiansen, Lone, 18.10.54  
ns 5. Holmgren, Holger Stig, 1.10.55  
ns 6. Høgh, Vibeke, 28.8.55  
ns 7. Knudsen, Anette, 11.2.55  
ns 8. Kristiansen, Klaus Kirkegård, 28.4.55  
ns 9. Kruse, Ann-Lise, 8.6.55  
ns 10. Mathiesen, Eva Birgitte, Galten, 11.12.55  
ns 10a. Nielsen, Marianne, 27.9.53  
ns 11. Pedersen, Birgitte Gerning, Hammel, 10.5.53  
ns 12. Pedersen, Mona Lisa, 8.10.55  
ns 13. Petersen, Helle Vestergaard, 11.10.55  
ns 14. Poulsen, Lars Bjarne Fammé, 7.6.54  
ns 15. Qvortrup, Søren Michael, 15.9.54  
ns 16. Rams, Birgitte, 16.10.55  
ns 17. Sogaard, Steen, 1.2.55  
ss 18. Bock, Tine, Nakskov, 22.6.54  
ss 19. Christensen, Marianne, 26.7.55  
ss 20. Jensen, Hanne, 27.7.54  
ss 21. Kragballe, Peter, 15.8.55

### 2sb

Klasselærer: Flemming Schmidt.  
ns 1. Andersen, Marianne Thougård, 1.5.55  
ns 2. Arentoft, Randi, 13.4.55  
ns 4. Havn, Bente Vibeke, 2.6.54  
ns 5. Kjer, Jonna Bente, 23.6.54  
ns 7. Svare, Dorrit Erna, 11.5.53  
ns 8. Vestergaard, Birgitte, 28.4.55  
ss 10. Brandt, Gunvor, 16.1.55  
ss 11. Christiansen, Birgitte Lund, Hammel, 19.7.56  
ss 12. Hansen, Knud Aarup, 21.5.55  
ss 13. Hygum, Erik, 28.6.55  
ss 14. Jørgensen, Helle Bohm, 25.2.54  
ss 15. Karlsen, Bo Gabriel, Galten, 2.11.55  
ss 16. Kjer, Bruno Kolbaek, 22.7.54  
ss 17. Kristensen, Anni, 31.5.54  
ss 18. Laursen, Anni Merete, Hammel, 2.9.55  
ss 19. Mikkelsen, Sannie Wessel, 19.6.54  
ss 20. Overballe, Lars, 16.12.53  
ss 21. Statt, Yonna Vibeke, 11.4.55

### 2rc

Klasselærer: Jørn Bærentzen.  
ns 1. Abrahamsen, Karin, 19.4.55  
ns 2. Andersen, Ane Marie Ringtved, 28.12.54  
ns 3. Christiansen, Jan, 4.7.54

ns 4. Hammeleff, Birgitte, 19.3.55  
ns 5. Hansen-Baun, Else Marie, 17.3.54  
ns 6. Hjort, Hanne, 17.5.55  
ns 7. Holm, Pia, 1.8.55  
ns 8. Isager, Helle, 12.6.55  
ns 9. Knudsen, Jan, 23.11.55  
ns 10. Pedersen, Karin Rahbek, 1.8.54  
ns 11. Sørensen, Else Marie, 30.6.55  
ns 12. Vester, Merete, Hinnerup, 1.2.55  
ss 13. Bech-Knudsen, Iben, 4.2.55  
ss 14. Bjerregaard, Hans, 3.7.53  
ss 15. Christensen, Marianne, 2.10.54  
ss 16. Jacobsen, Erik Blixt, 13.7.55  
ss 17. Jensen, Birgitte Arlund, 8.5.55  
ss 18. Lippert, Per Merli, 9.4.55  
ss 19. Pedersen, Lene Schou, 2.9.55  
ss 20. Reske-Nielsen, 4.3.55

### 2mx

Klasselærer: Jørgen Sørensen.  
mf 1. Christiansen, Ilse, 5.1.54  
mf 2. Deleuran, Jannik, 7.10.55  
mf 3. Gosvig, Claus, 16.7.55  
mf 5. Iversen, Anders, 6.9.55  
mf 6. Jensen, Ivan Sondergaard, 18.1.54  
mf 7. Jensen, Per Bjerre, 13.5.55  
mf 8. Jørgensen, John Juhl, 4.3.55  
mf 9. Kristensen, Karen Margrethe, 20.7.55  
mf 10. Morild, Lene, 31.10.55  
mf 11. Nielsen, Jørgen Paarup, 8.4.54  
mf 12. Pedersen, Ole Akton, 14.8.54  
mf 13. Sørensen, Åge Kjær, 26.6.55  
sm 14. Andersen, Anna Mette, 13.12.53  
sm 15. Baining, Anne, 26.2.56  
sm 16. Hansen, Dorte E. Braad, 18.12.54  
sm 17. Halkær, Else, 31.1.55  
sm 18. Keiser, Søren, 1.11.53  
sm 19. Sørensen, Anders Birger, 1.1.54  
mn 20. Bjørn, Birgitte, Hinnerup, 20.2.55  
mn 21. Jensen, Evan Ladefoged, 20.11.53  
mn 22. Pedersen, Lillian Nørgaard, 17.10.55

### 2my

Klasselærer: Karl Henry Skott.  
mf 1. Bengtson, Jytte, 31.1.54  
mf 3. Glud, Niels Ammitzboell, 18.1.56  
mf 4. Henriksen, Bent Bo, 16.2.54  
mf 5. Johnsen, Søren Sinding, 28.5.55  
mf 6. Koppel, Ingelise, 26.8.55  
mf 7. Larsen, Niels, 11.8.55  
mf 8. Paulsen, Christian, 6.8.55  
mf 9. Rolfskov, Karen Skouenborg, Galten, 1.2.55  
mf 10. Skjoldborg, Flemming, 16.3.55  
mf 11. Stenderup, Carsten Gregor H., 2.12.55  
mf 11a. Nielsen, Lars Østergaard, 25.9.52

sm 12. Andersen, Jørgen, 7.8.55  
sm 13. Larsen, Keld Dalsgaard, 23.2.54  
sm 14. Larsen, Kirsten Kenneth, 8.7.55  
mn 15. Andersen, Lene, 4.5.54  
mn 17. Ernst, Erik, 26.10.54  
mn 18. Gronning, Carsten, 4.1.55  
mn 19. Heath, Finn Peter, Hadsten, 7.4.54  
mn 21. Larsen, Hanne Skovgaard, 23.10.55  
mn 22. Larsen, Ole, 27.4.55  
mn 23. Svendsen, Hanne Westergaard, 17.10.54  
mn 24. Sørensen, Jan Lyngholm, 31.3.55  
mn 25. Thorup, Ole, 6.5.55

### 2mz

Klasselærer: Hanne Boel Nielsen.  
mf 1. Albertsen, Bjarne, 16.3.54  
mf 2. Andersen, Lena Storm, 30.6.55  
mf 3. Andersen, Pia, 24.4.54  
mf 4. Bertelsen, Ingrid, 7.12.55  
mf 5. Frederiksen, Asger Frank, 8.3.55  
mf 6. Ihler, Hans, 1.1.55  
mf 7. Jensen, Henning Friis, 18.6.55  
mf 8. Jensen, Paul Hansted, 3.3.54  
mf 9. Knoth, Arne, 20.5.54  
mf 10. Lauridsen, Ole, 30.10.55  
mf 11. Nielsen, Annette Holm, 5.10.55  
mf 12. Pedersen, Hanne, 17.6.54  
mf 13. Pedersen, Jørn Allan, 29.5.54  
mf 14. Rasmussen, Peter Lund, 27.8.53  
mf 15. Raaschou, Hanne, 16.7.55  
mf 15a. Sørensen, Inge Sofie, 17.3.55  
sm 16. Bandtholtz, Jørgen R., 27.2.56  
sm 17. Franch, Kirsten Damgaard, 9.4.56  
sm 18. Laursen, Per Ethelberg, 9.10.54  
sm 19. Smidt, Andreas, 4.2.55  
mn 20. Larsen, Annemarie K., 29.1.56  
mn 21. Pedersen, Søren Bruus, 25.1.55  
mn 23. Ølholm, Lars Knud, 14.4.54

### 1sa

Klasselærer: Hanne Lund Østerbye.  
1. Andersen, Ulla Charlotte, 3.6.56  
3. Bodker, Jette, Hammel, 18.3.54  
4. Christensen, Birthe Klemmensen, 8.3.56  
5. Farver, Lene, 10.12.55  
6. Fholmboe, Elin Pernille, 24.5.55  
7. Lumby, Susanne, 1.9.56  
8. Mehlsen, Vibeke, 2.3.56  
9. Møller, Jan, 22.3.54  
10. Nielsen, Britt Høj, 23.6.56  
11. Nielsen, Helle Buschmann, 19.2.55  
12. Nielsen, Jette Marie, 23.10.56  
14. Pedersen, Gert Østergaard, 24.11.55  
15. Pedersen, Gunhild Friis, 12.12.54

16. Pedersen, Lars Orjan Egholm, 10.9.55  
17. Pedersen, Lis Medelby, 4.5.55  
18. Schaumburg-Müller, Sten, 5.5.56  
19. Schmidt, Hanne, Galten, 20.1.56  
20. Sperling, Dorte, 29.5.56  
22. Sørensen, Lene Sejr, 19.8.56  
23. Thomsen, Vivi, 5.4.56

### 1sb

Klasselærer: Mona Yde.  
1. Birkebæk, Else Asschenfeldt, 18.12.54  
2. Degn, Leni Maibrith, 22.9.56  
3. Holmboe, Kirsten A., 19.12.55  
4. Hytting, Lissi, 11.4.56  
5. Jacobsen, Marianne Berg, 9.1.56  
6. Jensen, Birgitte Ulrich, 7.9.56  
7. Jensen, Peter Ulrik Rønn, 23.9.56  
8. Jeppesen, Ann Grete, 2.2.55  
9. Jeppesen, Birgitte, 1.12.55  
10. Johansen, Johnny Christian, 1.4.55  
11. Juul, Ingeborg, 29.11.54  
12. Kolind-Andersen, Kirsten, 6.8.55  
13. Kristensen, Birgit, 16.12.54  
14. Larsen, Jette Rud, 10.5.56  
15. Laursen, Ann Færgø, 9.4.56  
16. Louring, Linda, 27.7.56  
17. Mikkelsen, Leif, 30.6.56  
18. Mikkelsen, Anne Dorte, 29.1.56  
19. Møller, Aase Eg, 14.6.56  
20. Nielsen, Thorkild Myrholm, 9.3.54  
21. Noer, Anne-Birgit, Mandrup, 24.10.55  
22. Norholt, Janne Mette, 8.2.56  
23. Villadsen, Inge-Lise, 14.8.54  
24. Østergaard, Anna Lisbeth, 7.11.56

### 1sc

Klasselærer: Jens Borge Nielsen.  
1. Andersen, Dorte Elmose, 2.4.56  
2. Andersen, Klaus Skanderborg, 15.5.57  
3. Andersen, Aase Holst, 5.12.54  
4. Brandtøft, Ulla, 17.6.55  
5. Christensen, Annette Vibeke G., 30.6.55  
6. Clausen, Gitte Ullerslev, 7.12.54  
7. Colmorn, Lizzi, 6.2.55  
8. Eriksen, Per, 16.12.54  
9. Gabel, Lene, 4.5.56  
10. Lundin, Helle, Galten, 3.1.57  
11. Madsen, Birthe Hellquist, 6.4.56  
12. Michelsen, Elsebeth, 21.8.55  
13. Møller, Anette, 20.5.56  
14. Nielsen, Britt Høj, 23.6.56  
16. Petersen, Birgitte, 10.4.56  
17. Petersen, Carl Jesper Heldgaard, 22.11.56  
18. Remy, Ingrid, 24.10.53  
19. Snedker, Lone, 26.3.57

- Sorensen, Helle Susanne Borring, Hammel, 18.11.54
- Thomassen, Lene, 7.6.56
- Thomsen, Marianne Fregerslev, Galten, 24.8.56
- Vestergaard, Troels, 10.5.56

#### *Imx*

Klasselærer: Bente Gram

- Basse, Per Hollesen, 25.5.56
- Bendixen, Grethe, 10.3.55
- Christensen, Frits Olav, 13.3.56
- Frederiksen, Eric Frank, 22.1.57
- Fries, Jette, 27.5.56
- Grunnet, Hans Blicher, 15.10.54
- Hammleff, Bent, 6.12.56
- Hedeman, Lars, 1.10.54
- Henneberg, Tom, 2.8.55
- Hyldahl-Iversen, Cay, 5.7.56
- Hoier, Else-Marie, 22.12.55
- Johannessen, Birgitte, Løgstor, 24.8.55
- Kristensen, Ole, 20.10.56
- Møller, Carsten, 19.6.56
- Nielsen, Iben Ulla, 6.10.56
- Nielsen, Kai Ove, 7.7.55
- Petersen, Ida Holm, 19.10.56
- Priested, Anna, 19.3.54
- Rosendal, Poul, 11.5.55
- Simonsen, Gert, 13.7.55
- Sløth, Claus Jørgen, 9.4.55
- Smistrup, Morten Johan, 24.5.56
- Sorensen, Ulla Langballe, 14.4.55
- Ulrich, Ivar Skovsgård, 18.8.55
- Videbech, Poul Bror Hemming, 18.9.56

#### *Imy*

Klasselærer: Jes Retboll.

- Andersen, Carsten Plougmann, 23.9.56
- Bille, Jan, 31.5.54
- Christiansen, Ole, 28.12.55
- Danielsen, Niels Koch, 21.4.56
- Elbek, Astrid, 2.11.56
- Hansen, Jette Nors, 19.11.56
- Lauritzen, Michael Faurholt, 15.4.56
- Lillebekk, Rolf, 18.3.56
- Linnert-Jepsen, Søren, 4.6.56
- Lonka, Liselotte, 24.9.56
- Madsen, Henrik, 25.4.55
- Miklos, Peter, 14.12.56
- Møller, Knud, 7.10.54
- Nielsen, Lilli, 14.5.55
- Nielsen, Lone, 16.3.54
- Nielsen, Mogens, 3.8.56
- Nielsen, Solveig, 23.8.55

- Petersen, Brian Ingolf, 12.8.55
- Prang, Max Madsen, 24.2.55
- Præst, Anne Birthe, 18.4.56
- Rasmussen, Torben Riis, 12.1.56
- Stoltze, Erling, 30.6.55
- Veitgaard, Steen, 29.1.54

#### *Imz*

Klasselærer: Grete Godskeken.

- Brent, Hans Rudi, 21.3.55
- Burmeister, John Lyng, Langå, 24.3.55
- Grunnet, Lars Blicher, 14.2.56
- Gylling, Karsten, 15.12.54
- Hartmann-Pedersen, Carsten, 24.1.56
- Jacobsen, Karin, 12.3.55
- Jensen, Else, 3.7.56
- Jensen, Henning Romm, 11.10.54
- Jensen, Lone Dybdal, 12.12.55
- Jørgensen, Hanne Agerbak, 16.1.56
- Kristensen, Lars E., 25.2.56
- Krogh, Kim Romer, 30.1.56
- Larsen, Tine Annette, 12.8.56
- Lauridsen, Jens Nordenfot, 23.2.56
- Lyhne, Jørgen Heiberg, 17.6.56
- Mikkelsen, Anders, 2.5.55
- Møller, Jesper Carsten, 22.9.56
- Nicolaisen, Ole Schmidt, 12.4.56
- Nielsen, Frank March, 25.11.54
- Nielsen, Jan, 7.4.56
- Nielsen, Lene Vestergård, 15.4.55
- Pedersen, Else Marie, 24.6.55
- Wilson, Lennard Chris, 7.5.55

#### *3real*

Klasselærer: Else Svendsen.

- Christensen, Hanne, 28.7.56
- Moustesgaard, Søren, 27.5.56
- Nielsen, Lone Deichmann, 11.6.56
- Sander, Svend, 4.5.56
- Svendsen, Anker Møller, 15.3.56
- Sorensen, Karsten, 11.2.57
- Wichmann, Anne Sigrid, Hammel, 20.1.55
- Wiese, Peder T., 24.1.57

#### *2HFA*

Klasselærer: Knud Schou-Jørgensen.

- Caspersen, Maj-Britt Elmstrøm, 13.12.52
- Christoffersen, Inger Poula, 16.11.50
- Cramer, Claus Michael, 3.10.52
- Espersen, Poul, 6.2.53
- Jensen, Britta Hæstrup, 12.1.54
- Jensen, Kristianne, 4.12.52
- Jensen, Lis Hylleborg, 19.2.53
- Jensen, Susanne, 7.5.53
- Jespersen, Kirsten, 8.7.52

- Jørgensen, K. Søren Nedergaard, 19.2.53
- Kirkegaard, Jan Sejersdahl, 22.7.53
- Kirkegaard, Knud Ole, 5.4.49
- Knudsen, Kirsten Hjort, 18.9.53
- Nielsen, Birgit, 3.8.52
- Nielsen, Kirsten Skov, 23.3.52
- Ovesen, Jens Dahl, 23.6.53
- Peier, Poul Jagd, 22.12.50
- Knudsen, Jørgen Lindskov, 3.1.54
- Rasmussen, Kim Erik Kjær, 11.12.53
- Svane, Flemming, 30.8.51
- Sorensen, John, 27.5.53
- Thomsen, Jytte, 6.12.51
- Thormann, Susanne, 2.6.54

#### *2HFB*

Klasselærer: Inge Hannah.

- Carstens, Grethe, 1.7.53
- Dammand, Bent, 6.8.47
- Degn, Conny, 28.9.49
- Ellerbæk, Karen Skaaning, 11.6.51
- Eriksen, Tommy, 4.6.48
- Hansen, Helle Krogh, 28.8.53
- Jensen, Jette Bøgh, 22.9.53
- Jeppesen, Karen, 12.9.46
- Jørgensen, Evy Host, 26.10.52
- Jørgensen, Troels Brun, 3.3.53
- Kirkegaard, Jørgen, 6.3.51
- Knudsen, Yvonne, 28.10.52
- Kristensen, Eva, 19.6.53
- Kristensen, John Nygård, 1.10.49
- Fjendbo, Peter, 30.1.53
- Nielsen, Lilly Teglgård, 7.12.43
- Poulsen, Ulla, 16.1.53
- Rasmussen, Flemming Hedegård, 24.1.53
- Sorensen, Oda, 28.3.50
- Sorensen, Vibeke Vestergaard, 30.5.52

#### *IHFA*

Klasselærer: Inger Margrethe Meier.

- Andersen, Lone, 14.8.52
- Andersen, Torben Thøger, 14.4.54
- Andreasen, Karin, 3.11.50
- Bertelsen, Torben Ulrich, 14.3.50
- Bodeholt, Angelise, 9.12.51
- Bonlokke, Kirsten, 28.1.55
- Eskildsen, Eigil John, 23.12.46
- Jensen, Bjarne Hjort, 1.12.54
- Jensen, Jens Peter Bjørn, 25.9.43
- Johansen, Helene, 1.7.49
- Lind, Jesper, 19.8.52
- Jørgensen, Karsten Håkon, 14.5.53
- Levring, Betty, 30.11.53
- Madsen, Lis, 5.10.54

- Nielsen, Bente, 21.11.54
- Nielsen, Bodil, 13.9.47
- Nielsen, Else, 9.8.52
- Nielsen, Karen Anette, 26.10.53
- Pedersen, Birgit, 5.3.46
- Pedersen, Rudolph Oluf Ingemann, 1.2.42
- Rasmussen, Birgit Lyngfeldt, 20.12.53
- Sogaard, Steen, 7.11.47
- Sorensen, Jane Ravn, 19.7.53
- Wisler, Finn, 4.1.52

#### *IHFB*

Klasselærer: Jørgen Poulsen.

- Andersen, Poul Verner, 6.12.51
- Pallesen, Berit, 18.3.53
- Hoffmann, Birthe, 1.1.38
- Ingvarsen, Hanne, 17.6.54
- Jacobsen, Lisbeth, 8.6.53
- Jensen, Anni, 26.4.46
- Jespersen, Anne-Lise, 10.7.54
- Jespersen, Grethe Hilda, 9.7.39
- Keller, Elizabeth Østergaard, 2.3.54
- Kyller, Palle, 30.1.54
- Morell, Jens Kristian, 17.5.53
- Møller, Aase, 3.12.53
- Nedergaard, Karen Langhoff, 18.7.49
- Nielsen, Birthe Stokholm, 20.6.51
- Pedersen, Per, 9.9.45
- Pedersen, Vivi Lone, 4.5.45
- Ry, Jan Christensen, 15.7.52
- Schultz, Karin Bruun Offersgaard, 29.9.52
- Smidt, Morten, 12.4.50
- Sorensen, Helga Kjeldberg, 27.8.54
- Sorensen, Karin, 25.2.55
- Sorensen, Christine, 24.9.52

#### *IHFC*

Klasselærer: Kirsten Doctor.

- Andersen, Birthe Revsbech, 11.4.55
- Bagge, Niels Viggo, 12.5.51
- Ballisager, Kirsten, 2.12.54
- Bekker, Egon, 28.12.49
- Christensen, Kent, 16.3.52
- Eggertsen, Helle, 29.5.54
- Hansen, Wilma Castberg, 16.1.49
- Iversen, Aase, 18.4.45
- Jarlsbo, Kell, 1.9.53
- Kaiser, Per, 23.10.54
- Karstensen, Karsten Georg Skjodt, 30.1.54
- Kristensen, Erik Sløth, 6.4.54
- Lassen, Peter Schmidt, 21.8.54



14. Leth-Espensen, Birgit, 18.7.53
15. Morns, Ulla Susanne, 21.2.46
16. Nielsen, Bente, 11.10.53
18. Olesen, Hans Henrik Sondergaard, 19.9.54
19. Pedersen, Aage Grønberg, 3.1.51

20. Pedersen, Jørgen Vinther, 1.3.48
21. Stottrup, Steen, 1.8.48
22. Sørensen, Benny Roland, 30.6.53
23. Sørensen, Aase Carbuhi, 12.3.54
25. Zastrozny, Helena, 9.11.54

#### ELEVSTATISTIK

Elevtallet i gymnasiet var ved skoleårets begyndelse 434 (197 drenge og 237 piger). I årets løb er indmeldt 1 og udmeldt 8 elever. Den 1. maj var elevtallet 424 (191 drenge og 233 piger). 369 var fra Århus og 58 fra oplandskommuner.

Elevtallet på HF var ved skoleårets begyndelse 115 (65 drenge og 50 piger). I årets løb er indmeldt 2 og udmeldt 4 elever. Den 1. maj var der 110 elever (48 drenge og 62 piger).



#### ELEVRÅD

Der er visse generelle tendenser indenfor gymnasiet nemlig mangel på initiativ og mangel på interesse for andet end hvad der har relevans for en afsluttende eksamen. Af denne grund mangler elevaktiviteter den ønskede opbakning fra lærerkollegiet og skolens ledelse i almindelighed og fra elevmassen i særdeleshed.

Derfor har der i år været relativt få elevarrangementer. Fotocellen har holdt sine sædvanlige forestillinger. Det kulturelle udvalg har i samarbejde med samarbejdsudvalget arrangeret foredrag om marxistisk litteraturkritik af mag. art. Bente Hansen, forfatteraftalen med Per Højholt, U-landsdiskussion med Internationalt Forum og U-landsfonden af 1962 og forskellige udstillinger af kunst.

Festudvalget har udover de sædvanlige selder arrangeret en koncert med »Gasolin«.

D.G.S.-udvalget har stillet lovændringsforslag til kongressen i febr.

I begyndelsen af januar ændredes strukturen for elevorganisationen. Skolemøderne blev afløst af det traditionelle elevråd. Dette kan måske anses for et tilbageskridt, men den forholdsvis korte tids erfaring vi har, har vist at der er opstået en mere effektiv kommunikation.

*Medlemmer af udvalgene.*

#### SAMARBEJDSUDVALGET 1972-73.

Medlemmerne var Jørn Bærentzen, Knud Møller, Jørgen Poulsen (valgt af lærerråd), Tine Boch 2sa, Ulla Laursen 3mv, Jan Storgaard 3mv, Rudi Petersen 1HFA (valgt af elevrådet for efterårshalvåret). For forårshalvåret valgtes som elevrepræsentanter Astrid Elbek 1my, Knud Årup Hansen 2sb, Peter Ronn Jensen 1sb, Rudi Petersen 1HFA. Desuden de faste medlemmer lærerrådsformand Preben Andersen og som udvalgets formand A. Feilberg Jørgensen.

Udvalget har holdt (åbent) møde normalt hver torsdag i det store frikvarter. Man har arbejdet med fællestimerarrangementerne (se skolens dagbog), med benyttelsen af gymnastiksalene til badmintonspil efter skoletid, med frokostsalens forening, med indretningen af elevlokalerne, med afstemning om bord-stol-type til de nye klasserum, med prioritering af ombygnings- og fornyelsesarbejderne på skolen, om paritet i samarbejdsudvalget. Efter flere afstemninger vedtoges det at opføre med morgensang og indføre et ugentligt informationsmøde med mødepligt for lærere og elever. På disse møder aflægges bl.a. referat af samarbejdsudvalgsmoderne.

*A.F.J.*

#### FÆLLESTIMER

Se skolens dagbog.

## Fag- og timefordeling 1972-73

(Første dato betegner lønningsanciennitet, anden dato ansættelse ved Århus Statsgymnasium. Hos nogle lærere, der underviser på HF-kursus, er anført to timetal, første tal angiver timetallet for 1. semester (aug.-dec.), andet tal for 2. semester (jan.-juni).

A. Feilberg Jørgensen (FJ) rektor. (1.8.1954, 1.8.1962). Oldtidkundskab: 2sc, 2mx, 1my .....	5 timer
Preben Andersen (PA) adjunkt. (1.7.1961, 1.8.1959). Historie: 3sa, 3mx, 3mv, 2sa, 2mx, 1HFA.— Samfundslære: 3nsa+musa, 3mfz+mnx, 3mfv+mnv. — Gymnastik: 3sa+3mx, 2sa+2mx .....	25 timer
J. E. Bergstedt (Bg) lektor. (1.10.1955, 1.8.1961). Biologi: 3nsa, 3ssabc+musabc, 3mfz, 2mnxyz, 1HFC, 3r. Geografi: 3mnxyzv, 2ssabc, 2mfy, 1sc, 2HFB. — Fysik: 3r .....	31 timer
Jo Bichel (Bl) timelærer. Formning og kunstforståelse: 2mx, 1HFA, 1HFB. — Keramik: 3g, 2g, .....	10 timer
Carsten Bundgaard (CB) stud.mag., timelærer. Oldtidkundskab: 2sa, 2my, 1sb, 1sc, 1mx, 1mz .....	8 timer
Grete Bundgaard (Bu) lektor. (1.3.1956, 1.8.1958). Matematik: 3mfz, 2mfz, 1HFA, 1sa .....	16 timer
Jørn Bærentzen (JB) adjunkt. (1.7.1963, 1.8.1971). Matematik: 3mfz, 2sc, 2HFA tilvalg. — Fysik: 3mnxyzv, 1HFA+C forkursus. — Kemi: 2HF tilvalg, 1HF tilvalg .....	21-23 timer
Yrsa Pade Christensen (PC) timelærer. Gymnastik: 3sa+3mx, 3sb+3my, 3sc+3mz, 3mv, 2sa+2my, 1sa+1mx, 1sb+1my .....	16 timer
P. V. Christiansen (C) studieilektor. (1.8.1970, 1.8.1959). Tysk: 1HFA .....	4-3 timer
Jenny Daugbjerg (Da) lektor. (1.3.1949, 1.8.1962). Tysk: 3nsb+3musb+c, 3nsc, 1sa, 1my, 3r .....	22 timer
Kirsten Doctor (Do) adjunkt. (1.2.1970, 1.8.1971). Tysk: 2nsb+2nsc+2ssabc, 1sb, 2HF tilvalg, 1HFC ..	13-12 timer
Anne Ekner (Ek) stud.mag., timelærer. Latin: 2nsb+2nsc .....	4 timer
Grete Godskesen (GG) adjunkt. (1.2.1966, 1.8.1972). Matematik: 2smxyz, 1mz, 1HFB fællesfag, 1HF tilvalg ..	17-14 timer
Bente Gram (Gr) adjunkt. (1.7.1963, 1.8.1963). Dansk: 3sb, 1sa, 1mx. — Engelsk: 1my .....	15 timer
Inge Hannah (IH) lektor. (1.7.1957, 1.8.1960). Dansk: 2HFB .....	4-6 timer

Erik Møldrup Hansen (MH) stud.mag., timelærer. Musik: 3sa+3sc, 2sc, 2mxyz, 2HF tilvalg, 1HFB .....	11 timer
Asger Holm (Ho) lektor. (1.8.1961, 1.8.1958). Fysik: 3mfz, 2mfz, 1mx, 2HF tilvalg. — Kemi: 2mfz, 1mx .....	22½ timer
Finn Jacobi (Ja) studieilektor. (1.5.1971, 1.8.1958). Fransk: 3sb, 2sc, 1mz. — Oldtidkundskab: 2sb, 2mz, 1sa. — Religion: 3sb, 3mx, 2mz .....	21 timer
Poul Jensen (PJ) adjunkt, dr.phil. (1.7.1964, 1.3.1968). Historie: 3sc, 3mz, 1sa, 1mz, 2HFB, 3r. — Samfundslære: 3nsc+musc, 3mfz+mumz+mnz. — Latin: 1sa ..	21 timer
Hanne Josephsen (HJ) adjunkt. (1.2.1972, 1.8.1972). Religion: 3sa, 3mz, 2sb, 2sc, 2mx, 2my, 1HFC. — Historie: 1mx, 1HFC .....	13-15 timer
Karl Peter Juhl (Ju) adjunkt. (1.2.1970, 1.8.1970). Dansk: 3my, 3mz, 3mv, 2sc, 2mz. — Religion: 3my, 3mv, ..	22 timer
Ole Juhl (OJ) studieilektor. (1.8.1970, 1.8.1964). Matematik: 2sa, 2HFA .....	6 timer
Bodil Jørgensen (BJ) lektor. (1.3.1959, 1.8.1960). Engelsk: 3nsa, 2ssabc, 1sa. — Latin: 1sb .....	17 timer
Bent Kisbye-Hansen (KH) lektor. (1.7.1955, 1.8.1960). Fransk: 3sc, 3my, 2sa, 1sc, 1mx. — Religion: 3sc, 2sa ..	22 timer
Thomas Iversen (TI) stud.psych., timelærer. Psykologi: 1HFA tilvalg, 1HFB tilvalg (til 31.1.1973) ..	4 timer
Jens Kjeldsen (JK) cand.theol., timelærer. Kristendomskundskab: 2HFA, 2HFB, 1HFA, 1HFB ..	6-4 timer
Hanna Kristensen (Kr) lektor (1.8.1951, 1.8.1958). Matematik: 3mfy, 2HFB, 1sb .....	11 timer
Vibeke Larsen (La) lektor. (1.8.1951, 1.8.1958). Engelsk: 3nsb, 1sb, 1HFB, 3r .....	17-19 timer
Gert Madsen (GM) cand.mag., timelærer. Russisk: 2sb+2my. — Engelsk: 2HFA tilvalg, 1HFC (til 31.12.1972), 1HFB tilvalg .....	14-15 timer
Inger Margrethe Meier (Me) adjunkt. (1.2.1971, 1.8.1971). Engelsk: 3ssabc+musabc, 2nsa, 2nsb+2nsc, 1HFA ..	24-23 timer
Ruth Mulvad (RM) stud.mag., timelærer. Latin: 2nsa, 1sc .....	8 timer
Knud Møller (KM) lektor. (1.7.1956, 1.8.1965). Dansk: 3mx, 2HFA. — Musik: 3sb, 3mx+y, 3mz, 3musabc+3mumyz, 1sa, 1mx, 1mz, 1HFC .....	27-28 timer
Bodil Ellerup Nielsen (El) adjunkt. (1.2.1963, 1.8.1968). Fransk: 3mv, 1sb, 3r. — Musik: 2sa+b, 1sb, 1sc, 1my, 1HFA .....	22 timer

Hanne Boel Nielsen (BN) adjunkt (1.2.1971, 1.8.1971).  
 Fransk: 2sb, 2mx, 2mz, 2HFA+B tilvalg. — Russisk:  
 1sb+1my ..... 17 timer

J. B. Nielsen (Ni) studielektor. (1.5.1971, 1.8.1958).  
 Engelsk: 3nc, 1sc, 2HFA+B ..... 13 timer

Ole Nielung (ON) lektor. (1.7.1957, 1.8.1959).  
 Biologi: 3nsb, 3mxyzv, 1HFB. — Geografi: 3ssabc, 3sm-  
 xyzv ..... 17-16 timer

Knud Nygård (Ny) lektor. (1.8.1962, 1.8.1958).  
 Biologi: 3nc, 3mfx, 3mfv. — Geografi: 2mfx, 1sa, 3r .. 16 timer

Erna Otkjær (Ot) lektor. (1.10.1959, 1.8.1962).  
 Tysk: 3nsa, 2nsa, 1sc, 1HFB ..... 15-14 timer

Børge Lykkebo Petersen (LP) lektor. (1.2.1957, 1.8.1959).  
 Matematik: 3mfv, 2sb, 2mz, 1sc, 1mx, 1HFC ..... 24-23 timer

G. Froberg Petersen (Fr) stud.mag., timelærer.  
 Dramaturgi: 3g, 2g ..... 4 timer

Thomas Petersen (TP) cand.mag., timelærer.  
 Russisk: 3sb+3my ..... 3 timer

Jørgen Poulsen (Po) adjunkt (1.2.1972, 1.8.1966).  
 Samfundsfag: 3smxyzv, 2ssabc, 1HFB, 1HFC. — Gymna-  
 stik: 3sc+3mz, 2sb+2my, 1sa+1mx, 1sc+1mz+3r,  
 1HFA+1HFB, fritidssport ..... 26 timer

Jes Retbøll (Rt) adjunkt. (1.8.1965, 1.8.1962).  
 Matematik: 3smxyzv, 2mfy, 2mxyz, 1my. — Fysik:  
 3mfv, 2mfz. — Kemi: 2mfz. — Erhvervsvejledning .... 28 timer

G. Riekers (Ri) lektor. (1.8.1967, 1.8.1960).  
 Fysik: 3mfy, 2mfy, 2smxyz, 1mz. — Kemi: 2mfy, 2smxyz,  
 1mz ..... 19½ time

Mogens Rieks (MR) stud.mag., timelærer.  
 Gymnastik: 3sb+3my, 3mv, 2sc+2mz, 1sb+1my, 1sc  
 +1mz+3r, 1HFA+1HFB, fritidssport ..... 20 timer

C. C. Røkkjær (Rk) lektor. (1.2.1954, 1.8.1958).  
 Dansk: 3sa, 2sa, 2my, 1HFC. — Engelsk: 1mx, 1mz .... 24 timer

Ulrik Schmedes (US) timelærer.  
 Formning og kunstforståelse: 3sa, 3sb+3sc, 3mx, 3my+  
 3mz, 3mv, 2sa, 2sb, 2sc+2mz, 2my, 2HF tilvalg, 1HFA,  
 1HFB, 1HFC ..... 26 timer

Flemming Schmidt (FS) adjunkt. (1.7.1971, 1.8.1968).  
 Historie: 2sb, 2sc, 2mz, 1sb, 1HFB. — Samfundsfag:  
 3ssabc, 2smxyz, 2HF tilvalg, 1HFA, erhvervsvejledning.. 29 timer

Knud Schou-Jørgensen (SJ) adjunkt. (1.2.1964, 1.8.1971).  
 Biologi: 3mfy+3mumyz, 3smxyzv, 1HFA. — Geografi:  
 2mfz, 2smxyz, 2mxyz, 1sb, 2HFA ..... 22 timer

K. H. Skott (Sk) studielektor. (1.5.1971, 1.8.1959).  
 Historie: 3sb, 3my, 2my, 1my, 2HFA, 1sc. — Samfunds-  
 lære: 3nsb+musb, 3mfy+mumy+mny ..... 18 timer

Else Svendsen (Sv) lektor. (1.7.1954, 1.8.1958).  
 Fransk: 3sa, 2my, 1my. — Dansk: 1sc, 3r ..... 19 timer

Else Marie Sørensen (ES), timelærer.  
 Gymnastik: 2sc+2mz, 1sc+1mz+3r, 1HFA+1HFB,  
 1HFC, fritidssport ..... 13 timer

Jørgen Sørensen (Sø) adjunkt. (1.7.1965, 1.8.1965).  
 Dansk: 3sc, 2sb, 2mx, 1my, 1HFA. — Filmkundskab:  
 3g, 2g ..... 20 timer

Bent Wolmar (Wo) adjunkt. (1.2.1965, 1.8.1965).  
 Fysik: 3mfz, 3smxyzv, 2mxyz, 1my. — Kemi: 2mxyz,  
 1my. — Matematik: 3mxyzv+3mumyz, 3r ..... 25 timer

Mona Yde (MY) adjunkt. (1.7.1972, 1.8.1972).  
 Dansk: 1sb, 1mz, 1HFB. — Engelsk: 1HFC ..... 10-13 timer

Hanne Østerbye (HØ) cand.phil., timelærer.  
 Fransk: 3mx, 3mz, 1sa, 1HF tilvalg ..... 14 timer

## INSPEKTION M.V.

Rektors stedfortræder:  
 Administrativ inspektør:  
 Studievejleder for HF:  
 Boginspektør:  
 Indvendig inspektion:

Knud Nygård  
 Ole Nielung  
 Hanna Kristensen  
 Jørgen Sørensen  
 Bent Wolmar  
 Karl Peter Juhl  
 Pouli Petersen  
 Elise Bräuner  
 Grethe Thomsen

Skolens pedel:  
 Skolens sekretærer:

## LÆRERKOLEGIET

## Afgang:

Ved kgl. resolution af 2. marts 1973 meddeltes studielektor Andreas Peter Rossen afsked på grund af alder med pension fra embedet som lektor ved Århus Statsgymnasium fra den 31. juli 1973 at regne.

Ved årsafslutningen den 16. juni 1972 udtalte rektor:  
 »Med udgangen af dette skoleår tager vi afsked med 6 lærere, nemlig lektor Rossen, adjunkt Kirsten Kjerulff, cand.theol. Estrid Holm og stud.magerne Bjørg og Alex Nielsen. De har ønsket at høre op med undervisning, og jeg takker dem alle for en samvittighedsfuld indsats og for godt samarbejde.

Til en af dem, lektor Rossen, vil jeg gerne sige en særlig tak. De er skolens ældste lærer og afslutter nu en lang og betydningsfuld virksomhed som underviser i gymnasieskolen. På denne skole var De med fra den første dag skolen begyndte i august 1958. Desuden har lektor Rossen i en menneskealder været taget hvervet som fagkonsulent i tysk for alle landets gymnasieskoler. Dette indebærer, at Deres undervisning, kravene til Dem selv, til Deres elever og til Danmarks tysklærere altid har ligget på et højt plan, har været båret af en indsigt og et perspektiv af de sjældne. Heri ligger også en respekt for og indlevelse i de sproglige og litterære værdier som tysk kultur i sin rigdom rummer, værdier som i perioder i vor tidsalder har været overskygget, tilsløret af aktuelle politiske faktorer.

Jeg har hørt om Dem, hvordan De har kunnet lege tysken ind i Deres elever, og jeg ved, at De er en fjende af det vi i gamle dage kaldte for »ungefähr-pædagogik«, dette at nøjes med det omtrentlige. De to nævnte sider kan vel fortælle noget om spændvidden i Deres personlighed. Vi siger Dem tak for det vi i det daglige har fået del i, Deres klarhed, rolige vurderinger og usvigelige samfølelse med gymnasieskolen og dermed også med vores skole. Som fagkonsulent fortsætter De og vi glæder os til at se Dem som sådan i det kommende år, hvor De stadig er ansat her men uden at undervise.«

#### *Tilgang:*

Fra 1. august 1972 ansattes cand.mag.erne Grete Godskesen, Hanne Josephsen og Mona Yde som adjunkter, og stud.mag.erne Carsten Bundgaard, Anne Ekner og Ruth Mulvad som timelærere for skoleåret 1972-73.

Under Hanne Boel Nielsens barselsorlov læste hendes fransktimer af stud.mag. Inger la Cour, russisktimerne af cand.mag. Gert Madsen.

På HK-kursus læstes fra 1. januar 1973 psykologi af stud.mag. Niels Kjeldsen.

Lektor Romanini har i skoleåret 1972-73 haft orlov for at overtage en stilling ved Det europæiske Parlaments sekretariat i Luxembourg.

Lektorerne A. P. Rossen, P. V. Christiansen og Ole Juhl har som fagkonsulenter i direktoratet for gymnasieskolerne og HF haft nedsat timetal.

Skolen har i årets løb haft besøg af følgende fagkonsulenter: professor, dr.phil. Tage Kaarsted, lektorerne Jørgen Reelsbo, Tage Østergaard, Erik Munk Nielsen og C. V. Henriksen.

#### *Lærerkandidater:*

Det praktiske kursus i undervisningsfærdighed er gennemgået af: cand.phil. Peer Kjær Andersen i musik (hos KM, El), cand.phil. Ivar Bechgaard Danø i samfundsfag (hos Po, FS), stud.mag. Ib Glenstrup

i tysk (hos C, Ot, Da), cand.mag. Povl E. Halmind i historie (hos PJ, PA), cand.phil. Inge Leth Jørgensen i samfundsfag (hos Po, FS), cand.scient. Carl W. Kjeldgaard i matematik (hos Bu, LP, OJ), cand.mag. Hanne Krarup i dansk og religion (hos Rk, Sø, Gr, Ja, KH), cand.mag. Bjarne Falck Olesen i historie (hos PA, PJ), cand.phil. Kirsten Riisberg i engelsk (hos Ni, La, Rk), cand.scient. Hanne Lykke Schultz i matematik og fysik (hos LP, OJ, Rt, Wo), cand.phil. Ole Myllegård Andersen i samfundsfag (hos Po, FS), cand.mag. Vibeke Keller Bøgh i historie (hos Sk, PJ), cand.phil. Hanne Dalgård i engelsk (hos BJ, La, Rk, Me), cand.mag. Tove Elklit i historie (hos Sk, PJ), cand.phil. Peter Ferdinand i samfundsfag (hos FS, Po), cand.scient. Ivan Tafteberg Jakobsen i matematik og fysik (hos Rt, Bu, GG, Wo, Ri), cand.phil. Kirsten Kaarre Jensen i samfundsfag (hos Po, FS), cand.mag. Peter Jørgensen i tysk og dansk (hos C, Da, Do, Ju, Sø), cand.phil. Steffen Mossin i dansk (hos Gr, Rk, Ju, Sø), cand.scient. Inger Monsted i matematik (hos GG, Rt, LP, Bu), cand.mag. Tine Kjærulf Sejersen i fransk (hos El, Ja), cand.mag. Inga Margrethe Steen-Jensen i dansk og engelsk (hos Gr, Rk, Sø, Me, Ni).

## STUDIEKREDSE

Masketeknik v. Ulrik Schmedes (12 deltagere).  
Harmonilære og beccifringsspil v. Bodil Ellerup Nielsen (11 deltagere).  
Filmstudiekreds v. Jørgen Sørensen (13 deltagere).

## KARAKTERSKALAEN

### I »udmærket«

- 13: Gives for den usædvanlig selvstændige og udmærkede præstation.
- 11: Gives for den udmærkede og selvstændige præstation.
- 10: Gives for den udmærkede, men noget rutineprægede præstation.

### II »middel«

- 9: Gives for den gode præstation, der ligger lidt over middel.
- 8: Gives for den middelhøje præstation.
- 7: Gives for den ret jævne præstation, der ligger under middel.

### III »usikker«

- 6: Gives for den noget usikre, men nogenlunde tilfredsstillende præstation.
- 5: Gives for den usikre og ikke tilfredsstillende præstation.
- 3: Gives for den meget usikre, meget mangelfulde og utilfredsstillende præstation.
- 0: Gives for den helt uantagelige præstation.

For at bestå realeksamen eller studentereksamen kræves, at summen af samtlige karakterer er mindst 5,5 gange karakterernes antal, og at summen af de to laveste karakterer plus gennemsnittet af de øvrige karakterer er mindst 13.

Eksamen er kun bestået, hvis ovennævnte krav er opfyldt såvel for årskaraktererne som for eksamenskaraktererne.

For hver af de to karakterrækker, årskarakterer og eksamenskarakterer (herunder de som eksamenskarakterer overførte årskarakterer) udregnes et gennemsnit af de givne karakterer. Resultatet udtrykkes med en decimal. Af de to gennemsnit udregnes eksamensresultatet, der udtrykkes med en decimal.

## Forskellige meddelelser

### AF SKOLENS DAGBOG

- Juni: Udstilling af eleverbejder i keramik, oliemalerier, akvareller m.v. i festsalen.
24. august: Fodboldkamp, elever-lærere.
25. august: Fællesmarkedsdebat på Risskov Amtsgymnasium, arrangeret af byens gymnasier.
- 28.-30. august: 2m på ekskursion til Vendsyssel og Sønderjylland.
- 9.-17. sept.: U-landsarrangement på skolen i festugen.
- 11.-13. sept.: 3mn på ekskursion til Midt- og Vestjylland.
- 18.-20. sept.: 3r på ekskursion til Holstebro-egnen.
22. sept.: 3ss+3sm på ekskursion til Midtjylland.
4. okt.: Pianisten Oscar Peterson spillede i festsalen.
- 18.-22. okt.: 2sa i London.
- November: Bibliotekskursus for 1sb, 1mz og 1HFB.
19. nov.: Redaktør, mag.art. Bente Hansen talte om: Marxistisk litteraturkritik.
21. dec.: Koncert i festsalen med Århus Renæssancegruppe.
- December: Udstilling af arbejder fra Århus kunstakademi.
17. januar: Diskussion om U-landsproblemer.
19. januar: Koncert i festsalen med Fessors Big City Band.
31. januar: 3mus+3mum i København.
4. februar: 28. februar: 3sa og 3mv i Berlin.
4. marts: 7. marts: Museumsinspektør Werner Jacobsen, Nationalmuseet talte om: Livsholdninger i det indiske og i de moderne industrisamfund.
16. marts: Skolefest. Elever fra dramaturgiholdene opførte Dario Fo: En maler kommer ikke alene i Gunnar Frøberg Petersens instruktion.
26. marts: Koncert med Edith Guillaume og Ingolf Olsen.
12. april: Musik- og dramatikaften.
30. april: 2. maj: 1s på ekskursion til Vendsyssel og Sønderjylland.

## LÆRER- og ELEVBIBLIOTEK

Biblioteket er åbent i hele skoletiden. Bogbestand ca. 10.200 bind, fordelt i selve biblioteket og faglokalerne.

## GAVER

Fra U-landsfonden er modtaget en samling etnografika (redskaber, husgeråd) fra Kenya og Tanzania og en billedserie om dronningen af Saba fra Etiopien.

Den tidligere kunstforenings gave til skolen på en restkassebeholdning på 1.060,00 kr. (se årsskrift 1970, s. 63) er efter aftale med givener brugt til indkøb af en række håndbøger om kunst efter formningslærernes ønsker. Denne samling håndbøger vil være til god nytte for de skiftende formningshold, og skolen takker endnu engang for gaven.

### *Kunstnerisk udsmykning:*

Et maleri af Niels Sylvest: Byen brænder.

En akvatinte af Niels Sylvest: Flygtende.

En ætsning af Inge Rasmussen: Bospersen.

## SKOLENÆVN

Nævnet består af følgende:

1. Malermester Jørgen Schou Pedersen, Kr. Koldsvej 20, Åbyhøj.
2. Overlærer Bodil Romanini, Kragelundsalle 14, Højbjerg.
3. Arkitekt Arne Karlsen, Borumvej 26, Skivholme, Galten.
4. Amtsskretær I. T. Staalsen, Langanæsalle 40, Århus C.

Repræsentanter fra lærerkollegiet:

Lektor Hanna Kristensen og lektor Knud Nygård.

Rektor er nævnets formand.

## FORÆLDREMØDER

I tidsrummet 6.-14. december afholdtes klassemøder for forældre til elever i 1.g. Tirsdag den 27. februar: Møde for 3. reals forældre. Mandag den 5. og onsdag den 7. marts: Møde for 1.g's forældre og elever om grenvalg og nye fag i 2.g. Tirsdag den 20. marts: Møde for 2. og 3.g's forældre og elever.

## ÅRHUS STATSGYMNASIUMS FORÆLDREFOND

*Regnskabsoversigt for skoleåret 1971-72.*

### *Indtægter:*

Overført kassebeholdning .....	kr. 899,44
Kontingenter .....	kr. 7.561,29
Renter .....	kr. 229,52
	<hr/>
	kr. 8.690,25

### *Udgifter:*

Ekskursioner .....	kr. 3.464,36
Teater, museum .....	kr. 2.025,85
Erstatninger .....	kr. 348,00
Tilskud til elevtelefon .....	kr. 259,00
	<hr/>
	kr. 6.097,21

Overførsel til næste år .....	kr. 2.593,04
	<hr/>
	kr. 8.690,25

Århus, den 1. oktober 1972.

*Knud Nygård*

Ovenstående regnskab er d.d. revideret og sammenholdt med bilag.

Århus, den 26. januar 1973.

*Hanna Kristensen*

### *Vedtægter for Århus Statsgymnasiums forældrefond:*

#### § 1

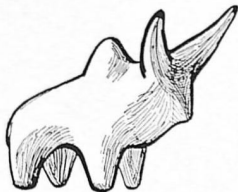
Fondets midler tilvejebringes af hjemmene gennem årlige bidrag og anvendes udelukkende til udbytte og glæde for eleverne. Forslag om anvendelse i de enkelte tilfælde fremsættes af rektor og godkendes af skolenævnets forældrerepræsentanter.

#### § 2

Ved første skolenævns møde i et skoleår vælges kasserer og revisor. Ved samme møde fremlægger kassereren det reviderede regnskab for det foregående skoleår.

#### § 3

Udgifterne anvises til udbetaling af rektor.



## U-LANDSFONDEN AF 1962

### Af fundatsen:

1. Formålet for U-landsfonden af 1962 er gennem en salgs- og oplysningsvirksomhed at yde støtte til løsning af opgaver i u-landene, især af uddannelsesmæssig karakter og at fremme mellemfolkelig forståelse. Formålet søges fortrinsvis opnået gennem indkøb af brugsgenstande, kunsthåndværk o.lign. i u-landene, og gennem udstilling og salg heraf i Danmark.
4. Skoler, foreninger m.v., der foranstalter salg af fondens genstande, kan, hvis de ønsker det, selv disponere over en af bestyrelsen fastsat del af de derved indkomne beløb til u-landsprojekter efter fondens formål.

Enkeltpersoner eller grupper, som et år støtter fondens projekter med 1000.- kr., kan det følgende år udpege et medlem til arbejdsgruppen.

Status balancerede pr. 1.1.1973 med ..... kr. 742.289,00

### Indirekte støtte:

Udbetalt via skoler m.v. som sælger varer fra fonden kr. 34.047,00

### Direkte støtte:

Udbetalt af fonden til diverse projekter ..... kr. 59.912,00

Driftsoverskud ..... kr. 246.507,00

### Fonds under bestyrelse:

Kariuki-fonden balancerede pr. 1.1.1973 med ..... kr. 887,43

Fra denne fond er der i 1972 udbetalt støtte til Nyaga på kr. 5.324,63

U-gruppen ved Viby Amtsgymnasium. Støtteprojekt for Gigezi College.

Balance pr. 1.1.1973 ..... kr. 1.961,86

Udbetalt i støtte i 1972 ..... kr. 7.331,48

I året 1972 er der fra Landsindsamlingens Fond stillet 100.000 kr. til rådighed til udvidelse af U-landsfondens arbejdskapital. Der er fra

samme fond givet støtte til et par af U-landsfondens projekter. Blandt dem kan nævnes løfte om 100.000 kr. til oprettelse af en Village Polytechnical i Nyaga, et projekt som nu er under udarbejdelse. Der er givet 5.155,50 kr. til værktøj i Nyaga Art and Handicraft Co-operative Society.

FDB har indledt et samarbejde om støtte til Nyaga Art and Handicraft Co-operative Society, støttebeløbet vil blive udbetalt så snart formaliteterne er i orden. Fra privat side er der givet en gave på 12.000 kr. til et projekt i Isiolo, Kenya. Danida har støttet oplysningsvirksomheden i det forløbne år.

Beløbene i Kariuki-fonden og U-gruppen ved Viby Amtsgymnasium er skaffet ved en frivillig u-landsskat. Indbetalinger hertil er fradragsberettigede i den skattepligtige indkomst indenfor 1.100.- kr. grænsen. U-gruppen af elever på Århus Statsgymnasium har i det forløbne år deltaget i det praktiske arbejde og haft deres egne arrangementer.

Virksomheden udbygges fortsat både her i landet og i udviklingslandene. Blandt de mest omfattende projekter er et forsøg på at få 30 Sukumaer fra Tanzania til Danmark i august og september, et forsøg, som foretages i samarbejde med Nationalmuseet og Moesgaard museum. Besøget vil få både videnskabelig, kulturel og undervisningsmæssig betydning, og fra Kulturministeriet og Undervisningsministeriet er der stillet 100.000 kr. til rådighed for realiseringen af tanken. Dette beløb er dog langt fra tilstrækkeligt, og virkeliggørelsen vil afhænge af, at yderligere beløb kan skaffes tilveje også ved tilskud fra privat side. Der rettes en tak til alle, som har samarbejdet med U-landsfonden af 1962 i det forløbne år.

Århus, den 14. marts 1973.

K. H. Skott.

### FILMUDVALGET (FOTOCELLEN).

Denne sæson blev døden for den selvstændige filmforening, Fotocellen, her på skolen. Men en nyt filmudvalg under elevrådet så dagens lys. Sammenlægningen har kun haft betydning i økonomisk sammenhæng. Vi slutter sæsonen med et overskud, som vil blive overdraget til det nye filmudvalg (dette er endnu ikke udpeget, men vil blive valgt på det ordinære skolemøde efter sommerferien), medmindre, elevrådet skulle have et andet formål at bruge pengene til.

I den forløbne sæson har vi vist følgende film: Silkehud (Truffaut), Ulvetimen (Bergmann), Made In Sweden (Bergenstråhle), Kvinden i Sandet (Teshigara), Lordag Aften — Søndag Morgen (Reiz), Play Time Tati med forfilmen Capriccio, en Dirch Passer film og endelig afholdtes det traditionelle juleshow med festlige og fornøjelige film.

Vi har været særdeles tilfreds med den interesse skolens elever har haft til de film vi har vist. Enkelte film har dog været lidt af en fiasko både

rent publikumsmæssigt og rent kvalitetsmæssigt (filmudlejningsselskabets dårlige filmkopier). Men alt i alt en god årgang for filmklubben. Det har også haft betydning, at vi kunne bibeholde den lave medlemspris fra sidste år (8 kr.).

Som noget ganske nyt har vi til næsten alle forestillinger haft 2-3 anmeldelser liggende i duplikeret udgave. Interessen herfor har været svingende, men det tager tid at indarbejde noget nyt. Det er dog en ting som absolut bør følges op af det nye filmudvalg.

Februar 1973.

*Bente Momme, Anders Parbo, Ulla Laursen,  
Steen Basse, Lone Grubert, Jan Storgaard.*

#### PRAKTISKE OPLYSNINGER

Formålet med dette er at oplyse om gældende bestemmelser, fastsat af højere myndigheder, at angive rammer som er helt nødvendige for skolens funktioner og at opfordre til rimelig hensyntagen til, at over 600 mennesker skal kunne opholde sig på skolen uden væsentlige gener. Specielt i den sidste forbindelse må disse punkter betragtes som minimumsbestemmelser.

- 1) Der er almindelig modepligt, herunder pligt til aflevering af skriftlige opgaver. Nærmere bestemmelser om, hvordan disse regler administreres, er opslået i klasseværelserne.
- 2) Navne- og adresseændringer bedes straks meddelt kontoret.
- 3) Telefonbesked til eleverne kan kun i særlige tilfælde modtages.
- 4) Tobaksrygning er kun tilladt uden for skolebygningen, i spisesalen og på lærerværelset.  
I spisesalen må der ikke ryges det første kvarter af spisefrikvarteret.
- 5) Cykler anbringes i kælderen, knallerter i knallertrummet eller i skolegårdens sydøstlige hjørne, andre motorkøretøjer i parkeringskælderen og på parkeringspladsen på skolens østside.
- 6) Knallerter må ikke være i gang i kælderen eller på rampen ned til kælderen.