

# ÅSG i tal – 2023

## Indholdsfortegnelse

1. Indledning
2. Prøvekarakterer og eksamen
  - a. Eksamenskarakterer
  - b. Socioøkonomisk reference
3. Undervisning
  - a. Fravær
  - b. Studieretninger
4. Gennemførelse og trivsel
  - a. National trivselsmåling
  - b. Gennemførelse og overgang til videregående uddannelse
5. Elevbaggrund
  - a. Socioøkonomiske baggrundsforhold (køn, postnummer, grundskole)
6. Medarbejdertrivsel
7. Opsamling, evaluering og handlingsplaner

# Indledning

I denne rapport har vi samlet de data, typisk i form af tal, som er en del af beskrivelsen af kvalitetsarbejdet på ÅSG. Rapporten leverer svar på mange spørgsmål om, hvilket input (i form af elever) og output (i form af studenter) ÅSG henholdsvis får og leverer. Ind i mellem input og output er der en mængde mellemregninger. Nogle af dem er inkluderet i rapporten, fx trivselsundersøgelser, mens andre overhovedet ikke dækkes af denne rapport. For eksempel er der ikke data med på selve kerneydelsen, altså undervisningen, ligesom der ikke kan sættes tal på det skolekulturelle område og på udviklingen af almindannelsen.

Ikke desto mindre mener vi, at data i denne rapport er vigtige, både som et billede af, hvordan den på denne måde målbare kvalitet på ÅSG trives, og også som en sikring af, at vi får det identificeret, hvis der er elementer, der er ved at stikke af fra os. På denne måde er rapporten en del af skolens kvalitetssystem.

Derfor afsluttes rapporten med en selvevaluering og en opfølgende handlingsplan.

Rapporten fremlægges for skolens bestyrelse hvert år i juni måned. Det kan forekomme lidt sent al den stund, at mange af data er fra det foregående skoleår, men der er en vis træghed i de ministerielle offentliggørelser af tal, og da det i flere sammenhænge kan være en pointe at sammenligne med tilsvarende data på landsplan, finder vi, at juni er det bedste tidspunkt at færdiggøre og drøfte rapporten på.

Og så en særlig bemærkning igen i år: pga. Covid-19 pandemien er der stadig uregelmæssigheder i data. Nogle kan være svært sammenlignelige, andre findes slet ikke.

God læselyst

Dorte Fristrup, rektor, den 6. juni 2023.

# Prøvekarakterer og eksamen

## Karaktergennemsnit fordelt på fag ved mundtlig og skriftlig eksamen juni 2020, 2021 og 2022

Karakterstatistikken for de enkelte fag nedenfor er stadig påvirket af Covid-19 situationen. På grund af nedlukningen var der kun ganske få eksamensfag og i varierende antal og art over de 3 år.

Tabel 2 viser udviklingen i det samlede eksamensgennemsnit.

### Tabel 1

Gennemsnit på 8,0 eller mere er markeret med grøn, og gennemsnit under 6,0 er markeret med rød. Markering er kun foretaget, hvor der er tale om mere end 10 eksaminander.

(M) = mundtlig, (S) = skriftlig

Bemærk at tallene for mundtlige eksamener i 2021 og 2022 inkluderer elever, der har fået hævet årskaracter til eksamenskaracter i overensstemmelse med nødeksamensbekendtgørelsen.

2020			2021			2022		
Fag	Antal	Snit	Fag	Antal	Snit	Fag	Antal	Snit
						Astronomi C (M)	1	0,0
			Billedkunst B (M)	1	2,0			
			Billedkunst C (M)	7	9,0	Billedkunst C (M)	22	7,1
						Biologi A (M)	7	5,1
Biologi A (S)	20	5,0						
Biologi C (M)	2	8,0	Biologi C (M)	23	6,6	Biologi C (M)	12	10,1
			Bioteknologi A (M)	16	9,3	Bioteknologi A (M)	1	2,0

						Bioteknologi A (S)	1	7,0
Dansk A (M)	1	4,0	Dansk A (M)	76	8,5	Dansk A (M)	80	7,2
Dansk A (S)	252	7,9	Dansk A (S)	262	7,1	Dansk A (S)	258	7,4
			Design og arkitektur C (M)	8	8,0	Design og arkitektur C (M)	28	7,9
			Drama C (M)	11	9,2	Drama C (M)	10	10,1
			Engelsk A (M)	72	8,4	Engelsk A (M)	45	7,5
Engelsk A (S)	13	6,4	Engelsk A (S)	1	10,0	Engelsk A (S)	1	4,0
Engelsk B (M)	2	8,5	Engelsk B (M)	50	8,3	Engelsk B (M)	66	9,1
Engelsk B (S)	2	8,0				Engelsk B (S)	74	7,4
						Erhvervsøkonomi C (M)	20	7,8
			Filosofi C (M)	27	8,1	Filosofi C (M)	2	9,5
			Fransk beg. A (M)	19	7,0	Fransk beg. A (M)	16	6,5
						Fransk fort. A (M)	9	8,1
Fransk fort. B (M)	2	3,5				Fransk fort. B (M)	22	7,4
						Fysik A (M)	6	5,5
			Fysik B (M)	10	8,1	Fysik B (M)	8	6,5
Fysik C (M)	4	2,5	Fysik C (M)	123	7,6	Fysik C (M)	29	5,1
Historie A (M)	1	4,0	Historie A (M)	101	7,9	Historie A (M)	94	8,2

			Idræt B (M)	2	5,5			
Idræt C (M)	1	10,0				Idræt C (M)	2	5,5
			Informatik B (M)	1	7,0			
						Informatik C (M)	10	6,4
Innovation C (M)	1	10,0						
						Kemi A (M)	23	10,5
			Kemi B (M)	5	9,6	Kemi B (M)	12	7,5
Kemi C (M)	2	6,0	Kemi C (M)	5	4,4	Kemi C (M)	49	7,9
Latin C (M)	1	12,0				Latin C (M)	9	8,4
			Matematik A (M)	66	7,3	Matematik A (M)	72	8,4
Matematik A (S)	105	7,7	Matematik A (S)	1	0,0	Matematik A (S)	1	4,0
Matematik B (M)	1	4,0	Matematik B (M)	5	1,6	Matematik B (M)	74	6,0
Matematik B (S)	1	7,0	Matematik B (S)	5	2,8	Matematik B (S)	43	6,2
			Mediefag B (M)	13	7,1	Mediefag B (M)	5	7,6
Mediefag C (M)	2	4,0	Mediefag C (M)	5	8,2	Mediefag C (M)	21	8,0
Musik A (S)	38	7,4	Musik A (S)	1	2,0			
			Musik A (M)	1	4,0	Musik A (M)	21	9,4
			Musik C (M)	3	11,3	Musik C (M)	27	8,0

Musik- og lydproduktion C (M)	1	7,0				Musik- og lydproduktion C (M)	18	7,8
						Naturgeografi B (M)	1	0,0
Naturgeografi B (M)	1	2,0	Naturgeografi B (M)	1	2	Naturgeografi C (M)	1	7,0
Oldtidskundskab C (M)	1	4,0	Oldtidskundskab C (M)	2	4	Oldtidskundskab C (M)	2	4,5
Psykologi C (M)	2	3,5	Psykologi C (M)	38	7,3	Psykologi C (M)	31	8,1
Religion C (M)	3	2,0	Religion C (M)	69	5,8	Religion C (M)	1	4,0
Samfundsfag A (M)	77	6,2	Samfundsfag A (M)	68	8,6	Samfundsfag A (M)	85	8,6
Samfundsfag A (S)	1	7,0	Samfundsfag A (S)	1	4,0	Samfundsfag A (S)	1	4,0
			Samfundsfag B (M)	18	9,1	Samfundsfag B (M)	12	8,9
			Samfundsfag C (M)	93	8,1	Samfundsfag C (M)	69	7,7
			Spansk A (M)	66	7,2	Spansk A (M)	56	7,1
Studieretningsprojekt A (M)	252	8,9	Studieretningsprojekt A (M)	262	8,5	Studieretningsprojekt A (M)	258	8,9
						Tysk fort. A (M)	7	8,4
			Tysk fort. B (M)	28	6,1	Tysk fort. B (M)	48	6,4

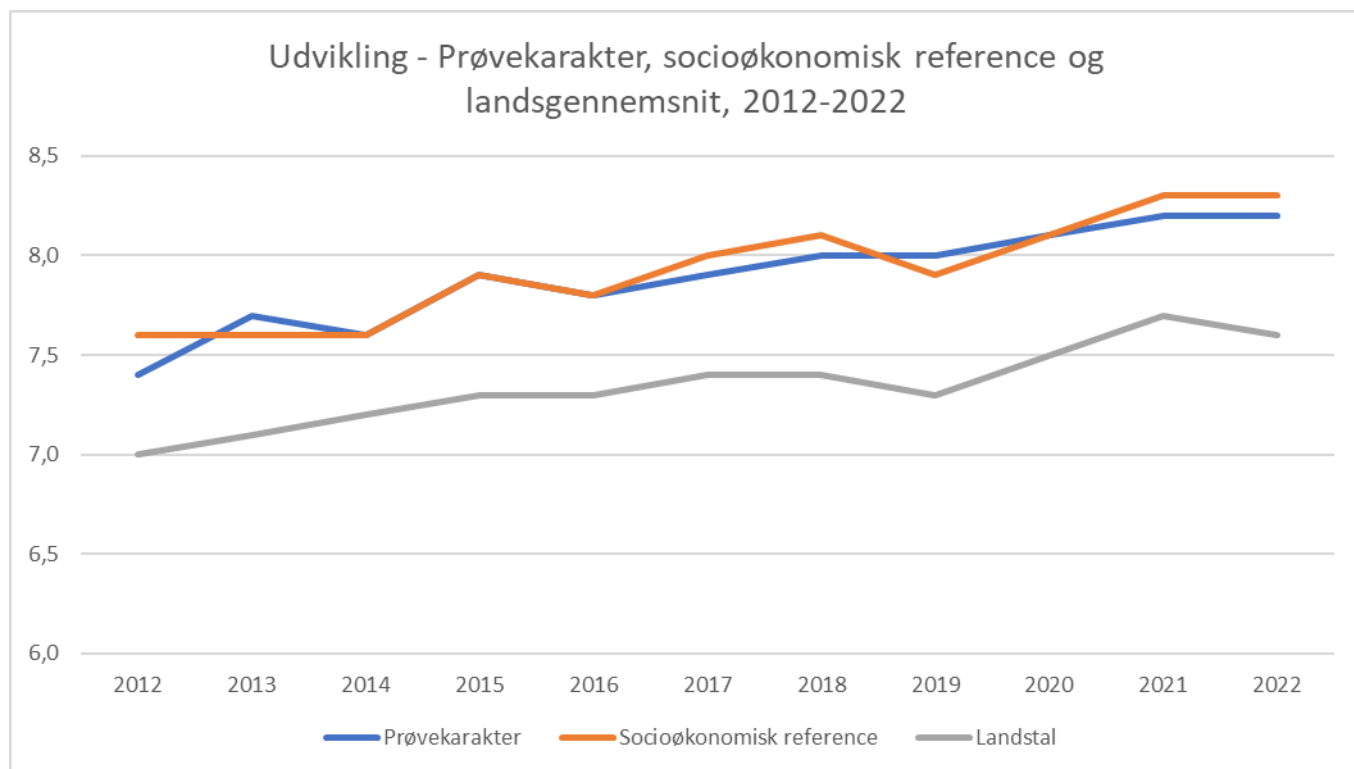
Tabel 2

	2018	2019	2020	2021	2022
ÅSG	8,0	8,0	8,1	8,2	8,2
Stx landsplan	7,4	7,3	7,5	7,7	7,6

## Eksamenskarakterer og socioøkonomisk reference

Tabel 3

For perioden 2012-2022 har karaktererne på Århus Statsgymnasium udviklet sig således:



## Fag og socioøkonomisk reference

Pga. nødeksamensbekendtgørelsen under Covid er beregningerne for socioøkonomiske referencekarakterer præget af en række usikkerheder. Det lave antal eksaminander i en meget lang række fag gør, at ÅSG ikke har fag der afviger signifikant fra det forventede i 2021 og 2022. Derfor vises nedenfor kun historiske tal.

	Signifikant negativ difference	Signifikant positiv difference
2019	Matematik, skr. A	Matematik, skr. B Samfundsfag, skr. A
2020		Dansk, skr. A Fysik, mdtl. C Matematik, skr. B Matematik, mdtl. B

## Studenter og udvalgte baggrundsoplysninger

Figur 5 nedenfor viser studenters eksamensresultat efter udvalgte baggrundsoplysninger. Tal i parentes angiver landsresultatet. Enkelte grupper består af meget få elever, og der kan således være store udsving fra år til år. Det er studenter fra 2022, dvs elever optaget i 2019.

Figuren læses fra venstre mod højre og viser fx, at

- studentereksamensgennemsnittet er 8,2, med et landsgennemsnit på 7,7
- . mandlige studenter har studentereksamensgennemsnit på 7,4 (landsgennemsnit 7,0)
- kvindelige studenter har studentereksamensgennemsnit på 8,6 (landsgennemsnit 7,6)
- mandlige studenter med dansk oprindelse har studentereksamensgennemsnit på 7,6 og med udenlandsk oprindelse 6,5
- mandlige studenter med dansk oprindelse og med gennemsnit under 7 fra Folkeskolen har studentereksamensgennemsnit på 4,8.

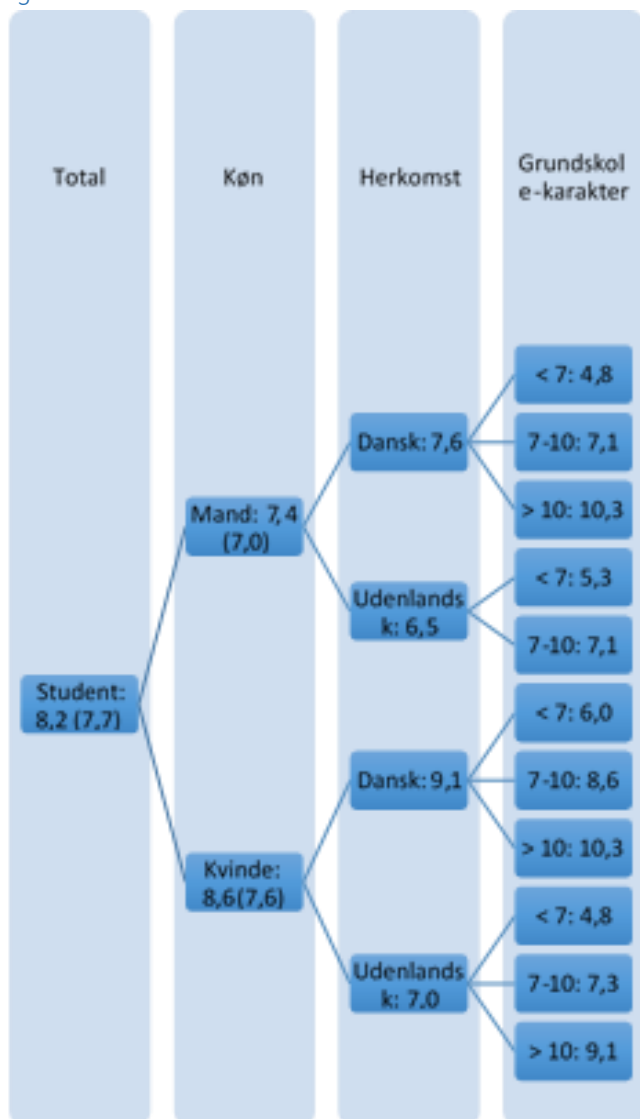
Hovedpointer:

- der er tydelige kønsforskelle, idet de mandlige studenter sakker bagud
- de svageste grupper er de kvindelige studenter med udenlandsk herkomst og de mandlige studenter med dansk herkomst.

Fra forskning ved vi, at elevens faglige niveau ved uddannelsens begyndelse har stor betydning for eksamensresultatet. Dette ses også tydeligt hos studenter på Århus Statsgymnasium.



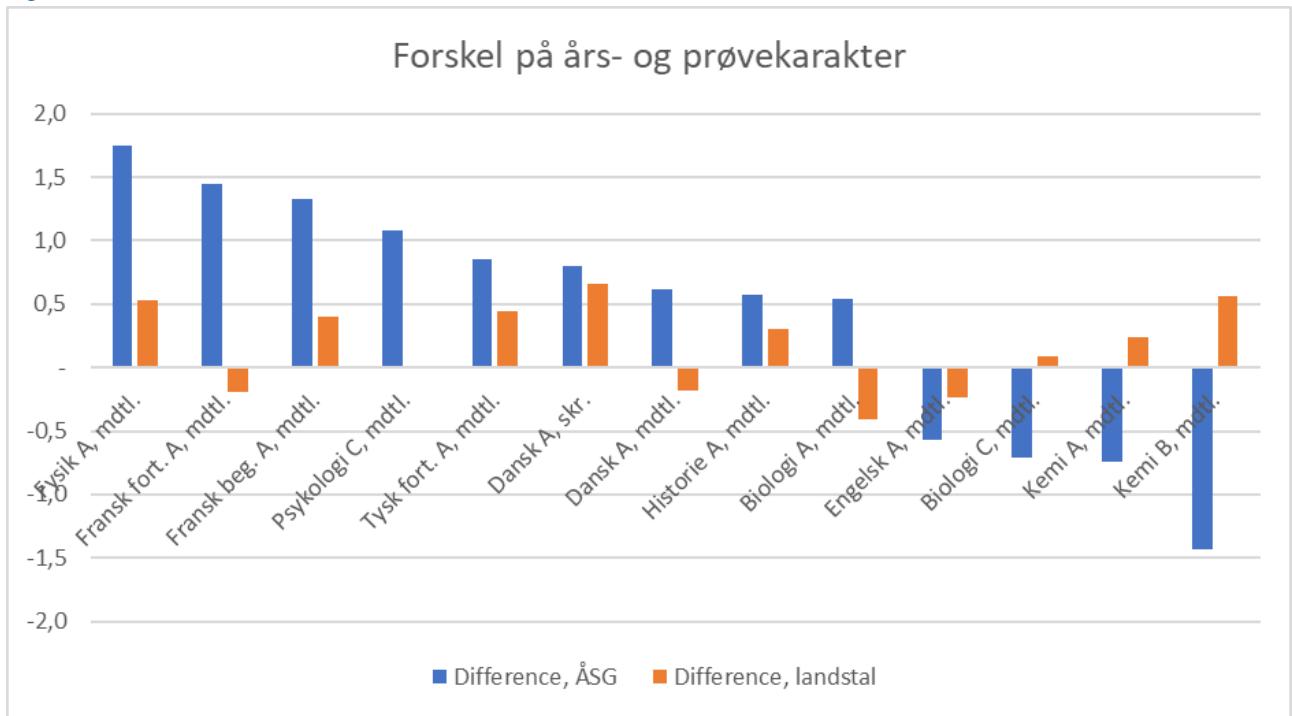
Figur 5



### Års- og prøvekarakterer

Nedenstående figur 6 viser forskel på års- og prøvekarakterer i 2022 på Århus Statsgymnasium og på landsplan. Positiv forskel angiver, at årskaracteren er højere end prøvekaracteren. Fag med numerisk difference mindre end 0,5 er udeladt. Kun elever med både års- og prøvekaracterer i faget er medtaget; heri indgår en række elever, der pga særbestemmelser under Covid har fået hævet en årskaracter til en prøvekaracter, hvorfor færre fag end tidligere har store forskelle på års- og prøvekaracterer.

Figur 6



# Undervisningen

## Fravær

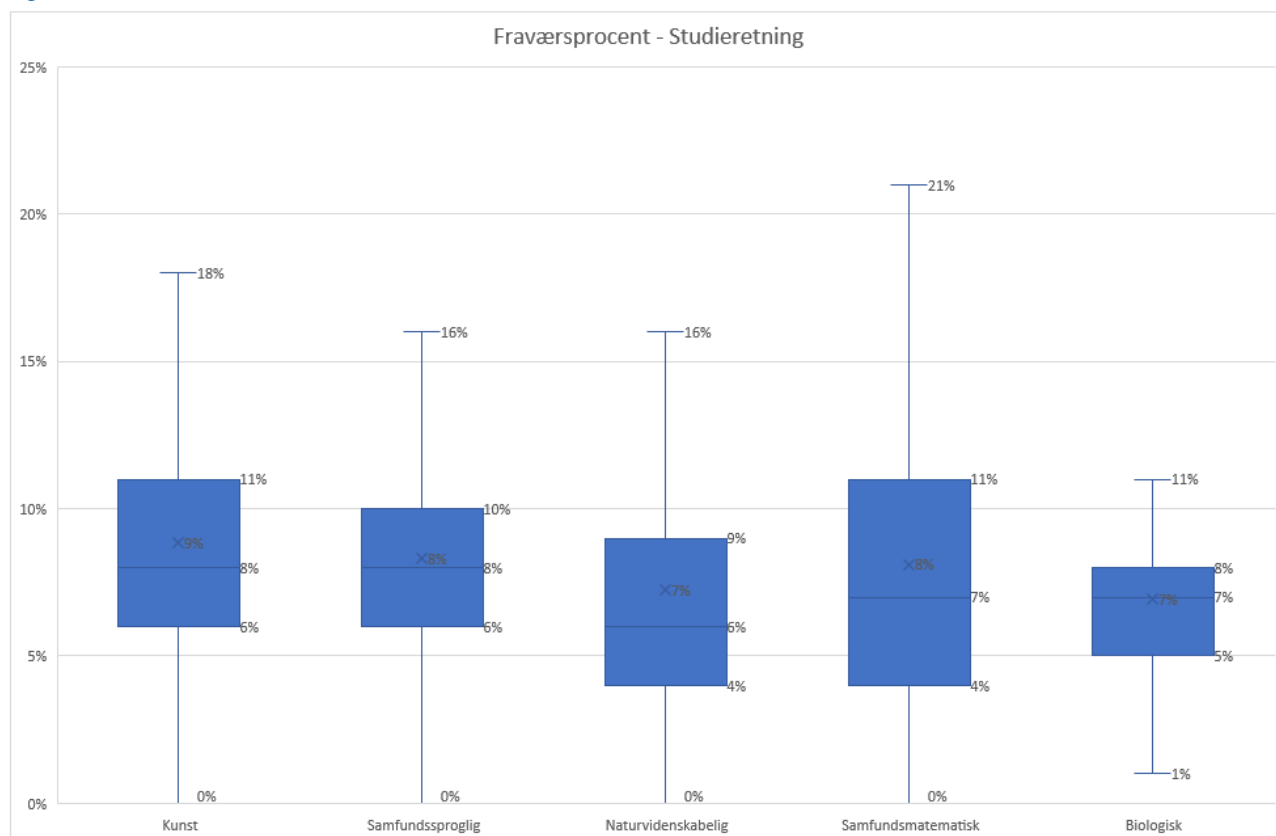
Sidste halvdel af skoleåret 2019/20 og især skoleåret 2020/21 har været præget af mange og også lange nedlukninger og hjemsendelser til virtuel undervisning. Det bærer tallene tydeligt præg af, og det er usikkert, hvor valide tallene for disse år er.

I tabel 7 nedenfor ses en (historisk) oversigt over fraværsprocent.

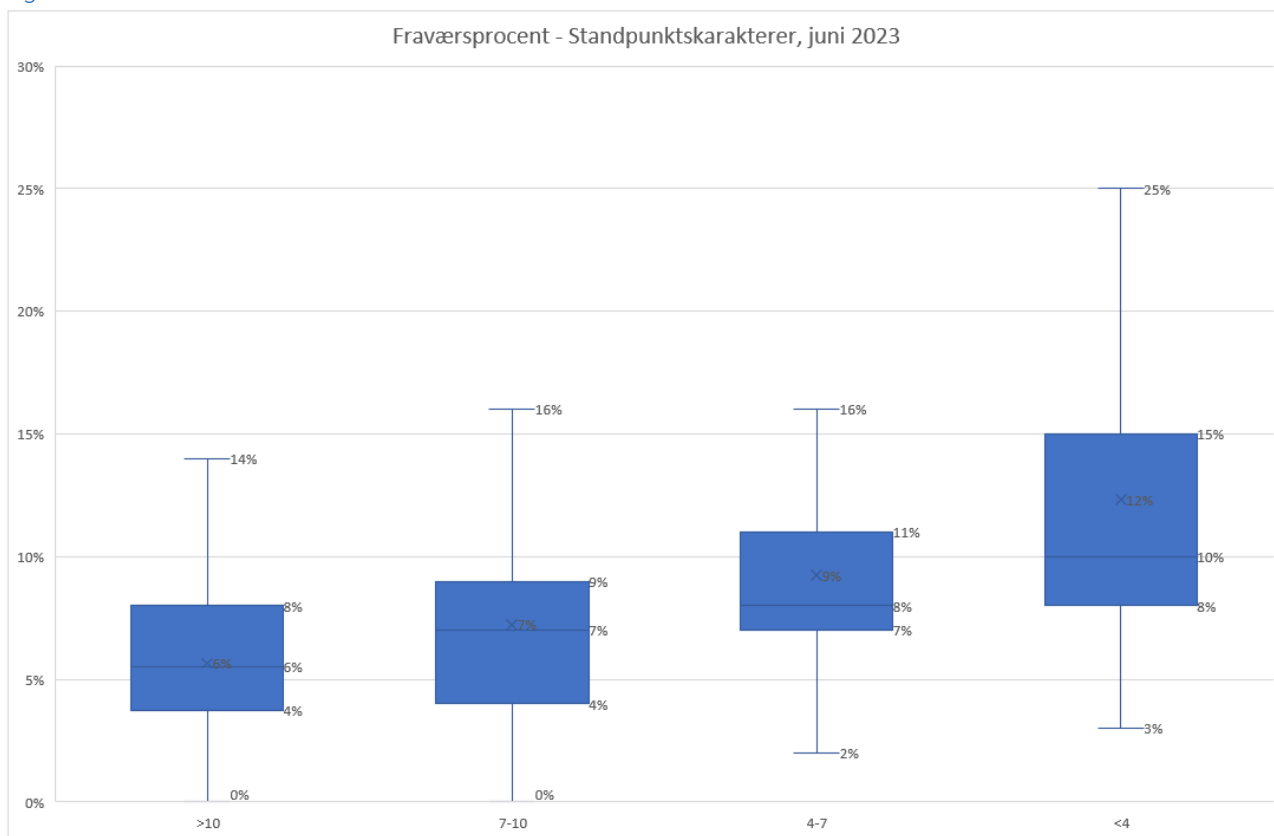
Skoleår	2017/18	2018/19	2019/20	2020/21	2021/22	2022/23
Lektionsfravær	9,18%	8,73%	7,71%	5,99%	8,58%	8,51%
Skriftlige opgaver	4,17%	4,27%	3,70%	3,98%	3,98%	4,36%

Et dyk ned i fraværstallene afslører for det første, at der er markante forskelle på fraværsmønstrene i de forskellige studieretninger, se figur 8, og at der (heldigvis og forudsigeligt nok) er en markant sammenhæng mellem fraværets størrelse og elevernes karakterer, se figur 9.

Figur 8



Figur 9



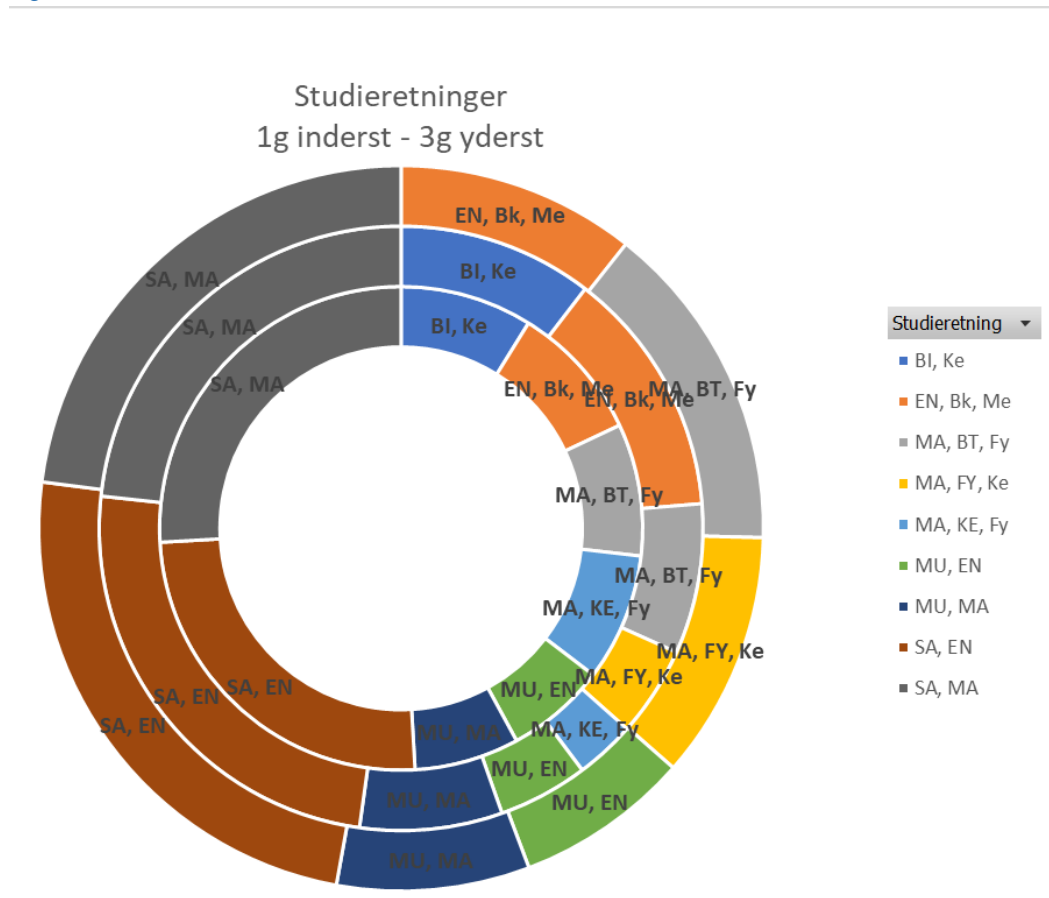
## Studieretninger

Efter reformjusteringen i 2017 er rammerne for at udbyde lokale studieretninger meget indsnævrede, og det er således kun en mulighed efter ansøgning til BUVM.

I efteråret 2020 fik vi godkendt et 5-årigt udbud af en lokal studieretning med Engelsk A i kombination med Billedkunst B og Mediefag B, hvor ét af sidstnævnte fag skal opgraderes til A i 3g. Ellers er skolens udbud uændret. Første årgang af denne studieretning dimitterer ved denne eksamenstermin.

Figur 11 nedenfor illustrerer de oprettede studieretninger på skolens aktuelle 3 årgange og størrelsesforholdet i mellem dem. Som det ses, har vi i 2020 oprettet den nye lokale studieretning, mens vi ikke er lykkedes med at oprette sproglige studieretninger.

Figur 11



# Gennemførelse og trivsel

## Den nationale trivselsmåling

Alle skoler skal årligt gennemføre den nationale trivselsmåling. Ydermere skal der ved store ændringer i undervisningsmiljøet eller min. hvert tredje år gennemføres en undervisningsmiljøvurdering. I december 2022 er den nationale trivselsmåling gennemført. Der er sammen med den nationale trivselsmåling gennemført en undervisningsmiljøvurdering. Spørgerammen til den nationale trivselsmåling er obligatorisk og fastsat af undervisningsministeriet i BEK nr 1086 af 31/10/2019. Spørgerammen for undervisningsmiljøvurderingen er ikke fastsat centralt, men udarbejdet i samarbejde med ASPEKT R&D. Undervisningsmiljøvurderingen skal indeholde en kortlægning af elevernes psykiske, fysiske og æstetiske undervisningsmiljø.

Jf. Lov om elevers og studerendes undervisningsmiljø, skal undervisningsmiljøvurderingen følges af en handlingsplan. Denne handlingsplan er udarbejdet i forlængelse af elevernes svar på den nationale trivselsmåling og undervisningsmiljøvurderingen. Handlingsplanen er inddelt i de tematiske områder, som de pågældende undersøgelser beskæftiger sig med.

Det bemærkes som en del af handleplanen, at Århus Statsgymnasium, jf. skolens kvalitetssystem, forventer at gennemføre en undervisningsmiljøvurdering i hvert skoleår, med det formål at give eleverne mulighed for at give mere konkrete kommentarer på det psykiske, fysiske og æstetiske undervisningsmiljø.

## Handlingsplan – National trivselsmåling

TEMA	RESULTAT AF MÅLING	TILTAG	ANSVARLIG	EVALUERING
<b>LÆRINGSMILJØ</b>	Målingen viser tilfredshed med læringsmiljøet på skolen og resultater på niveau eller en smule over landsgennemsnittet. Lav score indenfor elevernes indflydelse og inddragelse i undervisningens udformning, men på niveau med landsgennemsnittet.	Ingen særlige tiltag iværksættes. Effekt af 2-årigt udvalgsarbejde om undervisningsevaluering og feedback afventes.	Ledelse	National trivselsmåling 2023.
<b>ELEVERNES MOTIVATION OG INDSATS</b>	Målingen viser generel høj motivation og resultater over landsgennemsnittet.	Ingen særlige tiltag iværksættes.	Ledelse	National trivselsmåling 2023.
<b>SELVVURDERET ELEVPERFORMANCE</b>	Målingen viser generelt høje resultater en smule	Ingen særlige tiltag iværksættes.	Ledelse	National trivselsmåling 2023.

	over landsgennemsnittet.			
<b>KLASSERELATIONER</b>	Målingen viser meget stærke klasserelationer over landsgennemsnittet og på et højere niveau end tidligere år. Der er meget store udsving på klasseniveau, der tyder på stor forskel på trivsel og klasserelationer i de enkelte klasser. Tendens til ringere klasserelationer og klasser med studieretningen SA/EN og BT/MA/Fy	Tendens med lav grad af klasstrivsel i klasser med specifikke studieretninger følges. På klasseniveau iværksættes tiltag i klasser, der udviser lav trivsel.	Ledelse	National trivselsmåling 2023.
<b>VELBEFINDENDE</b>	Målingen viser resultater på niveau med landsgennemsnittet og i visse tilfælde over. Fortsat lav score på spørgsmålet "Der er gode muligheder på skolen for at få støtte og vejledning, hvis jeg har det svært".	Evaluerings af studievejlednings opgaver og kompetenceprofil foretages i foråret 2023.	Ledelse	National trivselsmåling 2023.
<b>STØTTE HJEMMEFRA</b>	Målingen viser en høj grad af støtte hjemmefra over landsgennemsnittet.	Ingen særlige tiltag iværksættes.	Ledelse	National trivselsmåling 2023.
<b>ARBEJDSPRES</b>	Målingen viser resultater på niveau med eller over landsgennemsnittet. Det bemærkes, at ÅSG tidligere har scoret markant over landsgennemsnittet.	Tendens med lokalt aftagende trivsel med arbejdspress følges.	Ledelse	National trivselsmåling 2023.
<b>MOBNING, CHIKANE OG KRÆNKENDE ADFÆRD</b>	Målingen viser en lav grad af mobning, chikane mv. og resultater på niveau med landsgennemsnittet.	Uddannelsesledere præsenterer skolens antimobbestrategi for alle klasser i foråret 2023.	Ledelse	National trivselsmåling 2023.

Én klasses resultater skiller sig markant ud med tydelige udfordringer med mobning i klassen. Lav grad af kendskab til skolens antimobbestrategi.

Tiltag om klassekultur iværksat i den pågældende klasse.

### Handlingsplan – Undervisningsmiljø

Det bemærkes, at temaet psykisk undervisningsmiljø i vid udstrækning er behandlet i den nationale trivselsmåling. Undervisningsmiljøvurderingen nuancerer således ovenstående, men hvad angår det psykiske undervisningsmiljø er resultaterne af undervisningsmiljøvurderingen i naturlig forlængelse af den nationale trivselsmåling.

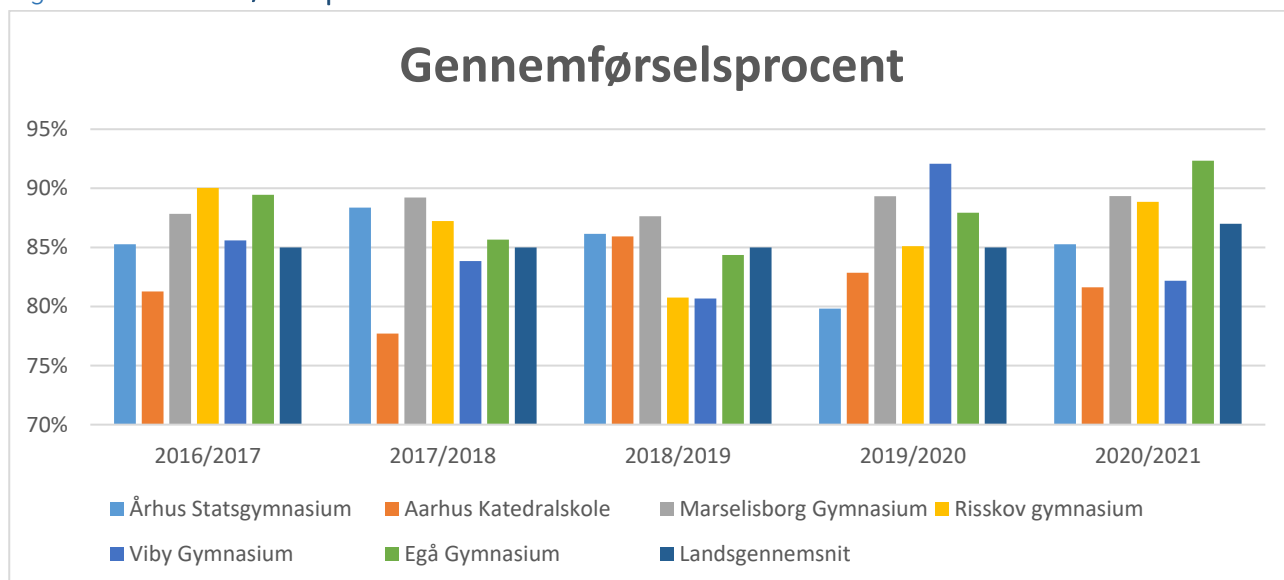
TEMA	RESULTAT AF MÅLING	TILTAG	ANSVARLIG	EVALUERING
<b>PSYKISK UNDERVISNINGSMILJØ</b>	Målingen viser høj grad af tilfredshed med det psykiske undervisningsmiljø i forlængelse af den nationale trivselsmåling. Det bemærkes at ÅSG scorer markant over landsgennemsnittet på spørgsmålet <i>"Skolen er konsekvent over for useriøse elever"</i> .	Ingen yderligere tiltag	Ledelse	Undervisningsmiljøvurdering 2023.
<b>FYSISK UNDERVISNINGSMILJØ</b>	Målingen viser en høj grad af tilfredshed med det fysiske undervisningsmiljø. Meget lav score på temperatur og områder til gruppearbejde samt en del kommentarer om stolene i udvalgte lokaler på nord- og tværgangen. Tidligere udfordringer med luftforhold opleves ikke længere hos	Temperatur følges og justeres løbende i forlængelse af <i>"Instruks om energibesparelse"</i> , september 2022 og som en del af den almindelige bygningsdrift. Fortsat løbende udskiftning af stole.	Ledelse	Undervisningsmiljøvurdering 2023.



<b>ÆSTETISK UNDERVISNINGSMILJØ</b>	<p>eleverne, her scorer ÅSG nu over landsgennemsnittet.</p> <p>Målingen viser en meget høj grad af tilfredshed med det æstetiske undervisningsmiljø. Meget lav score på antallet af hyggekrege.</p>	<p>Ingen særlige tiltag iværksættes.</p>	<p>Ledelse</p>	<p>Undervisningsmiljøvurdering 2023.</p>
----------------------------------------	-----------------------------------------------------------------------------------------------------------------------------------------------------------------------------------------------------	------------------------------------------	----------------	------------------------------------------

## Gennemførelse og overgang til videregående uddannelse

Figur 13: Gennemførelsesprocent



Gennemførelsesprocenten er alle år omkring landsgennemsnittet og kan betragtes som værende stabil mellem ca. 80 og 85%.

### Antal frafald

En optælling af antal udmeldte elever i fra skolens studieadministrative system viser nedenstående udvikling i antal frafald.

- 2018: 81
- 2019: 61
- 2020: 52
- 2021: 70
- 2022: 39

Frafaldet er aftagende. Det store tal i 2018 skyldes primært antallet af elever, der afbrød deres uddannelse i august 2018, forbundet med et elevoptag i 2017, der havde en markant anderledes sammensætning. Dette førte til en række udfordringer, der medførte, at en del elever frivilligt eller i forbindelse med nægtet oprykning afbrød deres uddannelse i begyndelsen af 2g, dvs. august 2018. Optaget i 2020 har kun 9,5 klasse, og i 2021 9 klasser. Til gengæld var der 12 optagne klasser i 2022 og alligevel et lavt frafald.

### Overgang til videregående uddannelse

Et af de få områder, hvor ÅSGs resultater er markant ringere end landsgennemsnittet, er vores frekvens for studenternes overgang til videregående uddannelse.

Det er udfordrende for os, at tallene er så gamle. Ikke desto mindre er det et område, som de sidste 3-4 år har haft stor bevågenhed, ikke bare fra vores side i form af en lang række karrierelæringsinitiativer, men også fra BUVMs side. Som det ses af tabel 14b, er vi ikke alene om at stå med denne udfordring.

Indsatsen ift. karrierelæring fortsætter vi, men det er desværre et område, hvor dem, det drejer sig om, studenterne, er ude af vores hænder.

Tabel 14a: 27 mdr. efter student. Landsgennemsnit i parentes.

	2014	2015	2016	2017	2018	2019
<b>Overgang til videregående uddannelse</b>	61,4% (67,9%)	57,0% (66,3%)	52,5% (65,9%)	51,9% (64,3%)	56,3% (62,6%)	47,9% (59,1%)
<b>Korte videregående uddannelser</b>	4,0%	2,4%	2,3%	1,9%	3,5%	3,5%
<b>Mellemlange videregående uddannelser</b>	57,4%	54,6%	50,2%	50,0%	52,8%	44,4%
<b>Professionsbachelor</b>	12,9%	16,5%	13,6%	13,1%	Opgøres ikke længere	Opgøres ikke længere
<b>Akademiske bachelorer</b>	43,9%	39,8%	36,4%	36,7%	Opgøres ikke længere	Opgøres ikke længere

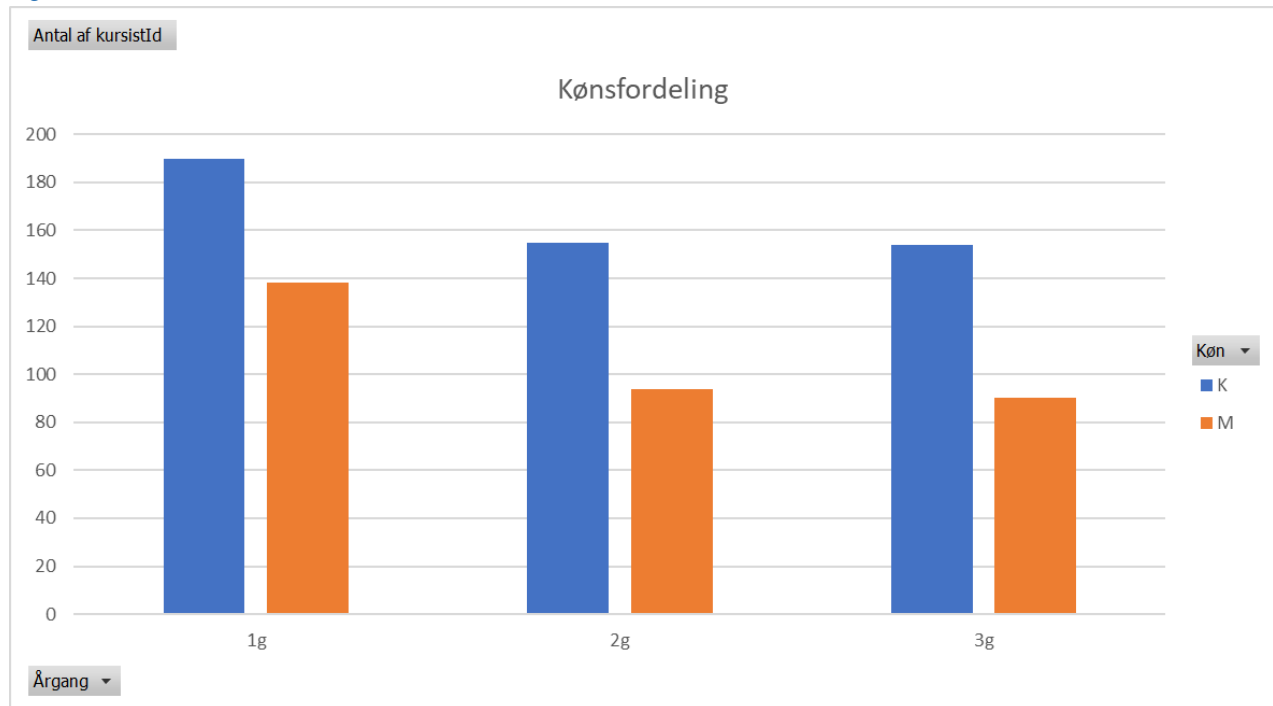
Tabel 14b: 27 mdr. efter student, resultater på udvalgte skoler

	2014	2015	2016	2017	2018	2019
<b>Århus Statsgymnasium</b>	61,4%	57,0%	52,5%	51,9%	56,3%	47,9%
<b>Christianshavns Gymnasium</b>	53,8%	52,6%	51,9%	46,9%	41,5%	40,4%
<b>Aarhus Katedralskole</b>	63,8%	59,1%	61,9%	59,1%	52,0%	47,4%
<b>Marselisborg Gymnasium</b>	70,3%	68,0%	63,6%	68,6%	66,0%	47,9%
<b>Risskov Gymnasium</b>	69,6%	75,8%	69,5%	60,7%	57,3%	51,4%
<b>Egå Gymnasium</b>	72,1%	71,4%	66,1%	71,8%	59,9%	53,9%
<b>Viby Gymnasium</b>	61,4%	62,8%	66,5%	63,2%	57,6%	54,0%
<b>Odder Gymnasium</b>	65,1%	71,2%	59,7%	53,2%	49,2%	48,5%

# Elevbaggrund

## Køn

Figur 15



## Grundskole og postnummer

Det er interessant at søge at følge med i, om optageområderne for ÅSGs elever er nogenlunde stabile, eller om de flytter sig. Vi får hvert år ansøgere fra over 50 forskellige skoler og efterskoler, men vi har her valgt at kigge på top 5. Tilsvarende får vi ansøgere fra over 30 forskellige postnumre, men naturligvis med stor vægt af de århusianske postnumre. Også her har vi en interesse i at fastholde optageområdet fra de postnumre, som ligger os nærmest, dvs. 8000, 8200, 8210, 8220 og 8230.

Top 5 skoler eleverne kommer fra afhængig af årgang ses i tabel 15. Antal elever står i parentes. Desværre er det, som det ses, sådan, at vi ikke umiddelbart ud fra vores datamateriale kan se, hvilke skoler elever fra efterskolerne oprindeligt kommer fra. Det vil kræve en håndholdt gennemgang af samtlige vores elevers ansøgninger.

Tabel 15 a og b

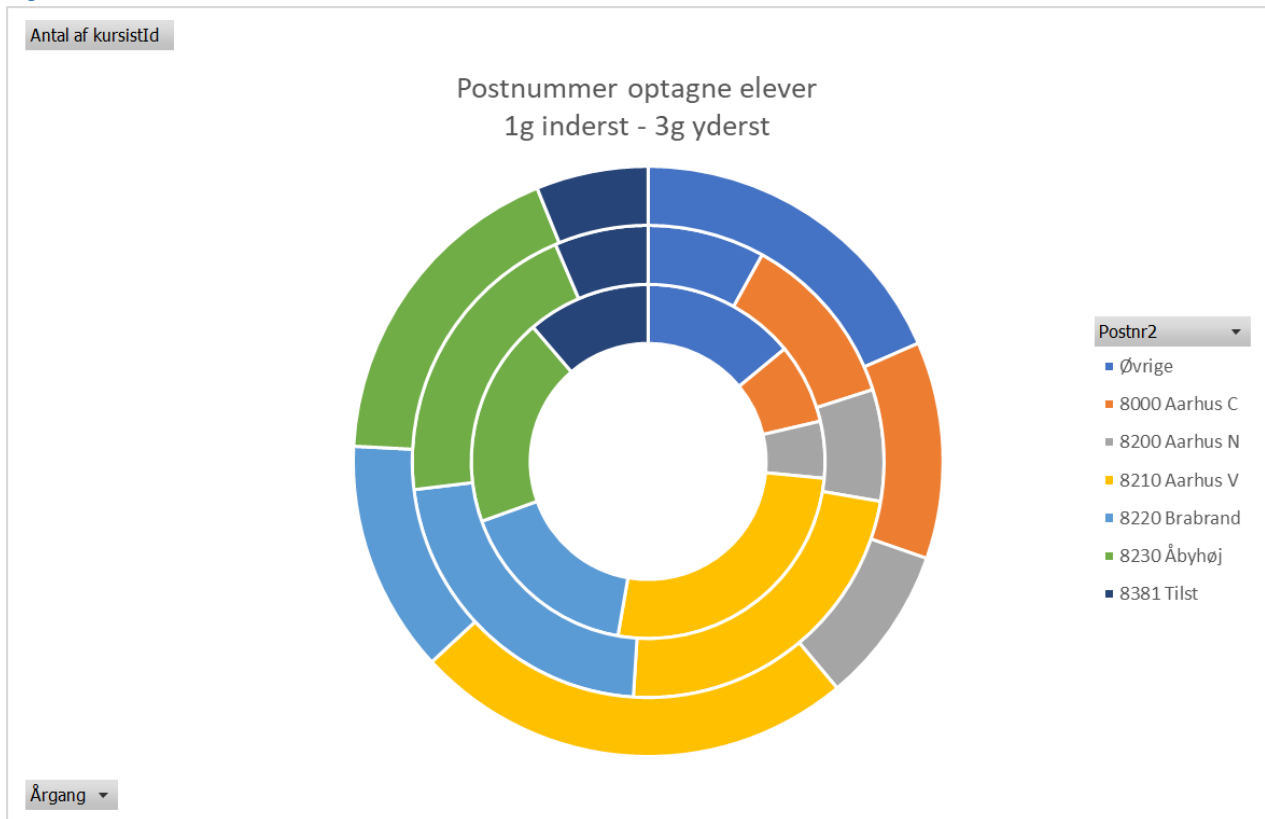
Top 5 skoler eleverne kommer fra afhængig af årgang. Antal elever i parentes.

<i>årgang</i>	<i>2022</i>	<i>2021</i>	<i>2020</i>	<i>2019</i>	<i>2018</i>
1	N. Kochs Skole (16)	Gammelgaardsskolen (15)	N. Kochs Skole (11)	Gammelgaardsskolen (16)	Gammelgaardsskolen (14)
2	Engdalskolen (16)	Engdalskolen (13)	Hasle Skole (11)	Laursens Realskole (14)	Elise Smiths Skole (14)
3	Tilst Skole (13)	Laursens Realskole (11)	Gammelgaardsskolen (10)	Brøruphus Efterskole (14)	Laursens Realskole (13)
4	Gammelgaardsskolen (12)	Hasle Skole (10)	Mellerup Fri- og Efterskole (9)	Engdalsskolen (13)	Åby Skole (8)
5	Eriksminde Efterskole (10)	N. Kochs Skole (8)	Eriksminde Efterskole (8)	Eriksminde Efterskole (12)	Møllevangsskolen (8)

Ansørgertallet fra de nærmeste folkeskoler har udviklet sig således

<i>Årgang</i>	<i>2022</i>	<i>2021</i>	<i>2020</i>	<i>2019</i>	<i>2018</i>
<i>Gammelgaardsskolen</i>	12	15	10	16	14
<i>Hasle Skole</i>	8	10	11	8	4
<i>Åby Skole</i>	10	7	4	10	8

Figur 16



## Medarbejdertrivsel

På ÅSG gennemfører vi en Medarbejdertrivselsundersøgelse cirka hvert andet år. Den seneste blev foretaget i det tidlige forår 2022, og det overordnede resultat ses herunder.

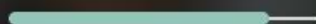
Resultatet har været drøftet i såvel ledelse som SU, og det har været forelagt bestyrelsen. Det overordnede resultat er positivt. I SU er det besluttet, at vi på skolen fortsat skal have fokus på samarbejde i alle former, på sammenhængen mellem opgaveporteføljerne og oplevelserne af arbejdsbelastning, samt på udviklingen af MUS, så det kan blive mere meningsfyldt at bruge ressourcer på.

Figur 17

# MEDARBEJDERTRIVSELSUNDERSØGELSE 2022

Århus Statsgymnasium

84% 71/85



SVARPROCENT



ARBEJDSGLÆDE



LOYALITET

Copyright by ennova®

# Opsamling, evaluering og handlingsplaner

I dette afsnit følger ledelsens opsamling på de indsamlede data: hvilke resultater giver anledning til yderligere overvejelser og handlinger.

## Prøvekarakterer og eksamen

For så vidt angår de konkrete karakterer, vil vi fortsat følge niveauet og udviklingen også på fag. Som allerede nævnt er *karaktererne*, herunder prøvekaraktererne, et af de områder, hvor nødundervisning pga. Covid-19 har gjort, at det er mere end svært håndfast at konstatere resultater, der skal reageres på. For fuldstændighedens og historikkens skyld følger vi prøve- og eksamenskaraktererne, herunder de socioøkonomiske referencer. Et resultat, vi med de foreliggende data vil være opmærksomme på, er dog eksamensresultatet i fysik C, hvor resultatet for 2022 er markant dårligere end tidligere år.

Data i afsnittet *Studenter og udvalgte baggrundsplysninger* (s. 9) tyder på, at der er en negativ tendens hos især kvindelige elever med udenlandsk herkomst, og at der er en generel negativ tendens, når det handler om de mandlige studenters eksamensgennemsnit. I det forgangne skoleår har vi nedsat et 2-årigt udvalg, som skal afdække de udfordringer, uddannelsesusikre elever har med at knække skolekoden og de udfordringer, dette også giver for dem både i klasserummet og i skolekulturen. Og ved begyndelsen af næste skoleår nedsættes et udvalg, som skal arbejde med skriftlighed. Det handler både om forskellige elevtypers udfordringer med at honorere kravene til skriftlighed og – naturligt – også om de overvejelser og refleksioner, vi nødvendigvis må gøre os med fremkomsten af forskellige lettilgængelige chatbots.

Ud over denne indsats vil vi fastholde vores differentierede indsatser over for såvel enkeltelever som over for klasser, hvor der viser sig at være specifikke udfordringer. Vores opgave er til stadighed at blive bedre til at spotte udfordringerne hurtigere og at målrette indsatserne i et samarbejde med klassens lærere og klassens uddannelsesleder og studievejleder.

## Undervisningen

Hvad angår fraværstillene er vi i samme situation, som hvad angår karakterer. Der har været tale om nogle usædvanlige år pga. virtuel nødundervisning. Igen må vi indtil videre følge tallene, men vi har endnu ikke tal, vi kan bruge til at iværksætte ekstraordinære indsatser på baggrund af.



## Gennemførelse og trivsel

Resultaterne af den nationale trivselsmåling og undervisningsmiljøvurderingen viser generel stor tilfredshed blandt vores elever. Dog er nedenstående opfølgninger allerede aftalt:

- ÅSG havde en forholdsvis lav score fsva. elevernes indflydelse og inddragelse i undervisningens udformning. Der er nedsat og igangsat et 2-årigt udvalg, som skal arbejde med undervisnings- og elevevaluering, og hvordan disse kan bidrage til at højne elevinddragelsen.
- Enkelte klasser udviste lav trivsel ift. gennemsnittet og ift. den ellers meget høje klasstrivselscore på ÅSG. Her er der allerede iværksat særlige indsatser.
- Lav score på spørgsmålet "Der er gode muligheder på skolen for at få støtte og vejledning, hvis jeg har det svært". Vi er bl.a. med afsæt heri i gang med at justere og effektivisere studievejledningens opgaver og kompetenceprofil.
- Lav score på tilfredshed med temperaturforhold og med stolene i enkeltlokaler på Nordgangen. Temperaturforholdene justeres i bygningsdriften, men har dog i den forgangne sæson været reguleret nedad på baggrund af nationale tiltag for at sænke energiforbruget. Skolens stole udskiftes løbende.

Hvad angår gennemførelse og frafald er der intet at bemærke – ud over at vi selvfølgelig vil følge udviklingen tæt.

Overgang til videregående uddannelse er et af de områder, vi skal blive ved med at have fokus på gennem fortsatte karrierelæringsaktiviteter. ÅSG ligger meget lavt i forhold til landsgennemsnittet, sammen med andre Århus-skoler. Vi har ingen forklaringer herpå, og det er særligt mærkeligt karakterniveauet og gennemførelses- og frafaldsniveauet taget i betragtning.

## Elevbaggrund

På ÅSG plejer vi at være i god dialog med skolerne i lokalområdet. Denne dialog er vi i gang med at reetablere efter Covid-nedlukningerne. Samtidig er det tydeligt i tallene, at politiske beslutninger påvirker hvilke elever, der kommer ind på ÅSG. Fx er det bemærkelsesværdigt, at vi efterhånden får mange elever fra Tilst. Det er svært for os for nuværende at påvirke, hvor eleverne skal komme fra, men vi vægter fortsat det lokale samarbejde med omkring- og nærtliggende skoler og institutioner meget højt.

# Medarbejdertrivsel

Det overordnede resultat af MTU 2022 er positivt. Undersøgelsen og dens resultater er behandlet i SU, som har sat tre fokusområder op for opfølgningen:

- vi skal fortsat have fokus på samarbejde i alle former
- vi skal fortsat have fokus på sammenhængen mellem opgaveporteføljerne og oplevelser af arbejdsbelastning
- vi skal drøfte, hvordan vi både individuelt og organisatorisk kan få bedre gavn af MUS, som både på ÅSG og på landsplan scorer meget lavt.