

Den lange rejse

Asger Jorns store gobelin i Århus

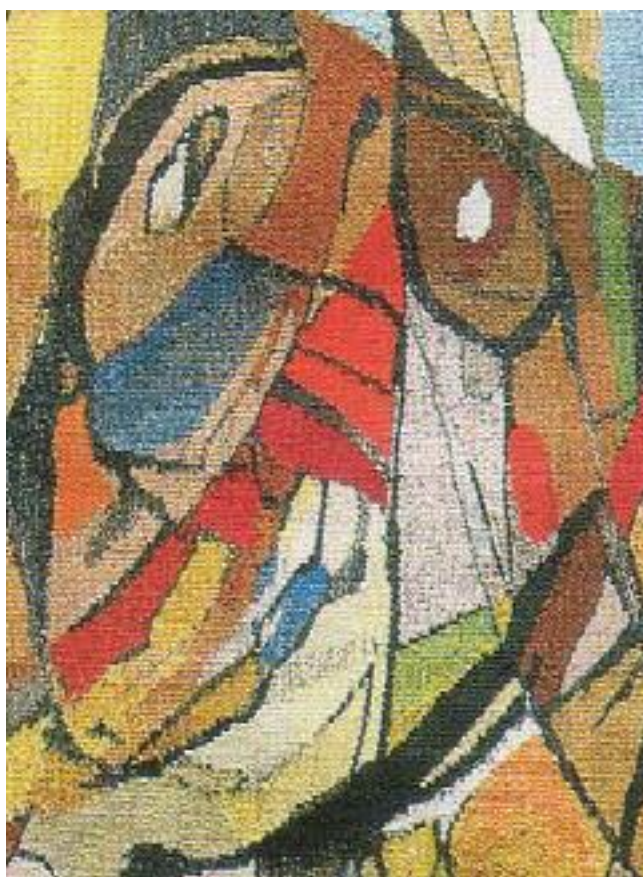
Af Janne Yde

Inden for en afstand af kun 50 km kan man i Jylland opleve hele to udgaver af et enestående kunstværk: Asger Jorns og Pierre Wemaëres fælles værk "Den lange rejse". Den 14 m lange og 1,8 m høje gobelin er befolket af mytiske væsner, og masker dukker frem overalt i et vældigt urlandskab holdt sammen i en bølgende, rytmisk komposition af lys og mørke. De to udgaver er skabt ud fra de samme skitser, begge er vævet i Paris, men med 40 ars mellemrum og to forskellige hold vævere. Den nyeste udgave blev taget af væven i slutningen af april år 2000 og befinder sig nu på Århus Statsgymnasium, hvor den erstatter "førsteudgaven" af "Den lange Rejse", som er kommet i beskyttet bolig på Silkeborg Kunstmuseum. Historierne bag de to kunstværker er dybt fascinerende.

Det hele begyndte med, at to unge malerspirer, vores egen Jorn og franskmænden Wemaëre, traf hinanden på Ferdinand Legers kunstskole i Paris i 1936. Skønt meget forskellige af temperament og baggrund blev de venner og grundlagde allerede her før krigen et tæt og mangeårigt kunstnerisk samarbejde. De udstillede sammen i København, de rejste rundt i Skandinavien og så bl.a. på gammel nordisk vævekunst, og for at søge nye veje eksperimenterede de med den kunstneriske skabelsesproces, da de udførte et stort fælles vægmaleri på en uregelmæssigt formet væg i Wemaëres hus i Versailles.

2. Verdenskrig satte en midlertidig stopper for samarbejdet, men i 1946 besøgte Jorn Wemaëre, og de fortsatte den lange rejse med fælles skabelsesproces, dog nu i et andet medium, en anden teknik: vævning. Wemaëre var nemlig holdt op med at male og levede i stedet af at væve modestoffer for et parisisk modehus. Men da Jorn kom og hørte den historie, foreslog han, at de skulle væve en stor gobelin sammen. At de ikke kendte spor til den traditionsrige gobelinteknik, så Jorn overhovedet ikke som en hindring, men tværtimod som en udfordring og en fantastisk mulighed for frihed i det kunstneriske udtryk. Med begejstring og ildhu fik Jorn overtalt venen, og her ved det første møde efter 6 års adskillelse satte de sig straks til væve.

Noget kunne tyde på, at Jorn havde en særlig evne til at skabe myter omkring sig. I hvert fald har historien om begyndelsen til "Den lange rejse" mytisk karakter, når den fortælles af Pierre Wemaëre eller genfortælles af andre, der har hørt den af ham. Wemaëre fortæller - senest ved indvielsen af "Den lange rejse" nr. 2 på Århus Statsgymnasium den 1.9.2000 - at han og Jorn begyndte med at væve en kopi af et peruviansk mønster med en fugl. Først som en slavisk efterligning, senere mere improviserende. De tilføjede en rund form, gul som en måne, og da det ud på aftenen blev for ensformigt, vævede de en rødbrun farve ind. Madame Wemaëre kom lidt senere ind til dem, trak dem straks med ud i haven og pegede op mod himlen, hvor der var måneformmørkelse - og



Detalje fra "Den lange rejse"

det så præcis ud som det, de netop havde improviseret frem på væven! Det var en nærmest magisk oplevelse, og de tog det som et tegn på, at de skulle fortsætte samarbejdet med at væve.

I de efterfølgende år vævede de flere værker sammen og eksperimenterede til stadighed med selve teknikken. For de var enige om, at deres gobelin ikke skulle følge den traditionelle fremgangsmåde, hvor kunstneren afleverer et fuldt færdigt forlæg i form af et mønster til væveren, som så - uden kontakt til kunstneren - udfører vævningen efter mønsteret. De ville have idé, skabelsesproces og værk til at hænge sammen. Det skulle være en levende skabelsesproces hele vejen igennem. "Den lange rejse" begyndte således med ideer og eksperimenter mange år før, der var tænkt på Århus Statsgymnasium og udsmykningen her. Vi skal faktisk helt frem til 1958, inden Jorn endelig fik en bestilling på en stor gobelin. Kontrakten om udsmykningen på Århus Statsgymnasium blev underskrevet af Jorn og Kunstfonden den 17. december 1958, og prisen for et stort keramikrelief og en håndvævet gobelin var i alt 150.000 kr. Det var rigtig mange penge, mente man dengang! Og let havde det ikke været for initiativtagerne og Jorn at få aftalen i hus.

Men nu var udsmykningen bestilt, og ideen og en skitse skulle forelægges Kunstfonden. De første skitser var tuschtegninger, som kom frem ved, at Jorn og Wemaëre tog nogle af de skitser og tegninger, de hidtil havde lavet til fælles vævninger, og samlede dem til en lang collage. Gennemsigtigt papir blev lagt over, og en fri komposition blev tegnet frem på baggrund af collagen. På denne måde fremstillede de to tuschtegninger. De farvelagde den ene, og Jorn præsenterede den for Kunstfonden som deres forslag. Endelig lavede de et fælles oliemaleri i størrelsesforholdet 1:5 ved, at de malede på det skiftevis i hver sit atelier. Alle skitserne befinder sig i dag i Wemaëres hjem i Versailles. De fastholdt deres oprindelige idé og udarbejdede ikke et mønster som ved traditionel gobelinvævning; oliemaleriet blev det endelige forlæg. Den eneste såkaldte karton, der blev fremstillet, var en fotostat af oliemaleriet i fuld størrelse, men i sort/hvid. Den blev lagt spejlvendt under vævens trend, så væverne kunne følge de sorte kompositionslinjer under vævningen. Som rettesnor for hvilke farver, de skulle bruge, havde de kun oliemaleriet, som hang på væggen i atelieret i de 8 måneder, det tog at væve "Den lange rejse".

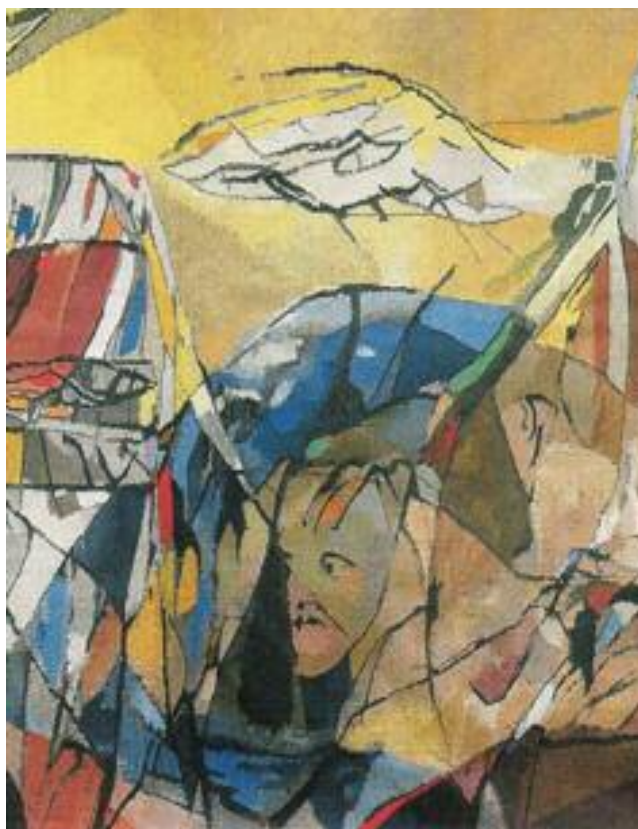
Jorn og Wemaëre havde egentlig regnet med, at det hele skulle væves af en enkelt person, en ung, italiensk, musikstuderende kvinde. Men det gik alt for langsomt, fandt de ud af, og så kom der flere til. En af dem var Inge Bjørn, som var lærer på Askov Højskole på det tidspunkt. Hun kom ind i billedet, da keramikeren Erik Nyholm spurgte hende, om hun ikke kendte nogen, der ville være med til at væve et tæppe i Paris. En dag kort tid efter kom hun hjem fra sin væveundervisning på højskolen og fandt Asger Jorn liggende på gulvet, ivrigt talende, omgivet af kvinder. En af dem var den musikstuderende væver, og Inge Bjørn faldt pladask for et lille tæppe, som hun havde vævet - det smukkeste, hun havde set nogensinde. Den videre forhandling mellem Jorn og Inge Bjørn var kort og ikke videre kontant. Inge Bjørn mente nok, hun kunne få orlov, men uden løn, og på spørgsmålet om, hvordan projektet skulle finansieres, svarede Jorn svævende, at det nok skulle ordne sig. Han var mere interesseret i, om hun kunne tage med til Paris med det samme! I alt var der fem vævere, som på skift arbejdede på "Den lange rejse" i et lille, mørkt atelier i Rue St. Denis. De kom fra forskellige lande, kun Inge Bjørn var væver af profession, og ingen af de fem havde prøvet at væve på den måde før. Ingen af væverne fik løn i de 18 måneder, "Den lange rejse" var undervejs. De arbejdede af entusiasme for ideen, for at lære af og være en del af den



Detalje fra "Den lange rejse"

kunstneriske eksperiment, hvor de under stadig vejledning fra Pierre Wemaëre og lejlighedsvis saltvandsindsprøjtning fra Jorn omsatte eller snarere gendigtede det fælles oliemaleri i garnets og vævningens sprog. Jorn ville formidle "urkraften" og var optaget det nordiske, af myten som begreb og af Johannes V. Jensens romanserie, som gobelinen med sin titel refererer til. Wemaëre interesserede sig mere for selve væveprocessen og for, om arbejdet kunne holde sig levende i en så langvarig og langsom proces.

I det færdige vægtæppe blev der brugt ca. 200 forskellige farver. De forskellige nuancer blev opnået ved at sno flere forskellige tråde sammen i forskellige garnkvaliteter: Acryl, bomuld, uld, silke - sågar rensdyrhår blev brugt til en af de hvide garner. Alt udført ved håndkraft, selv opspinding af garn. I december 1960 kunne den lange rejse rulles ud af væven og for første gang tages i øjesyn i hele sin udstrækning af de to kunstnere og væverne. Inden "Den lange rejse" kunne afsløres på Århus Statsgymnasium den 19. august 1961, stod tæppet i månedsvis pakket sammen i et afsides hjørne af Toldboden i Århus, fordi en temmelig grotesk strid om told var opstået i bureaukratiet: Toldvæsenet ville ikke anerkende et vævet tæppe som kunst, men henførte det under kategorien uldvarer; men uldvarer skulle der betales told af, og Finansministeriet forlangte 10.000 kr., som Undervisningsministeriet ikke ville betale under henvisning til en international konvention om toldfri indførsel af kunst. Striden stod på et par måneder og bevirkede bl.a., at Jorn to måneder efter afsendelsen af tæppet endnu ikke havde modtaget en kvittering, hvilket han optog som en total mangel på interesse og fik ham til at true med at sælge gobelinen til anden side!



Detalje fra "Den lange rejse"

I 38 år har denne første udgave af "Den lange Rejse" hængt i Århus Statsgymnasiums festsal, hvor både skolens daglige brugere og gæster har kunnet glæde sig over den. Men gobelinen hang meget af tiden ganske uden beskyttelse mod sol- og månelys, og en falmnings- og morningsproces satte ubønhørligt ind. Forskellige initiativer til at standse eller i det mindste sinke denne proces blev taget - både fra folk på skolen og udenfor. Men først i 1997 kom der et gennembrud i sagen, da Århus Amt bevilgede 300.000 kr. til beskyttelsesforanstaltninger. Nu kunne gobelinen blive skånsomt rensset, en bagbeklædning monteres, beskyttelsesfilter til de store vinduer bestilles og yderligere beskyttelse overvejes. Men sagen fik en overraskende drejning i november 1998, da Pierre Wemaëre besøgte skolen sammen med væverægterparret, Frédérique Bachellera og Peter Schönwald fra Atelier 3 i Paris. Wemaëre blev - som ved tidligere besøg - nedslået ved synet af det falmende vægtæppe og ønskede i stedet en genvævning. De to vævere tilbød generøst at udføre genvævningen for et symbolsk beløb, og Pierre Wemaëre ville, uden vederlag, selv overvåge væveprocessen ligesom sidst. Frédérique Bachellera og Peter Schönwald besøgte Århus Statsgymnasium endnu engang, i februar 1999, gennemfotograferede gobelinen og tog farveprøver fra gobelinens ufalmende bagside. Hjemme i Paris satte de trenden op, hængte det oprindelige oliemaleri op på væggen i atelieret og gik i gang med genvævningen, som det lykkedes dem at gennemføre i løbet af 14 måneder - på den samme gamle væv, med samme metode. Også en enkelt eller to af de oprindeligt spundne garner, som Wemaëre må have gemt i alle årene, anvendte væverne i den nye, men i øvrigt er det moderne falmningsresistente garnkvaliteter, der er brugt. Nogle steder er en ganske tynd guldråd vævet med, så lyset kastes tilbage, og der skabes mere liv i farverne. Men det væsentligste er, at "Den lange rejse" har faet farverne tilbage i fuld styrke. Sammenligner man den gamle og den nye gobelin, er det nok også netop

farverne og resultatet af falmningsprocessen, der springer først i øjnene. Men nok så spændende er det at opdage andre forskelle - i detaljer (fx slangehovedet) og i farveholdning. For det er netop forskelle, som skyldes de to væveholds bevidste og ubevidste valg i væveprocessen, forskellige fortolkninger af forlægget. Det er tydeligt, at de to udgaver af "Den lange rejse" er gendigtninger - ikke kopier - af det samme oliemaleri, skabt ved den frie vævemetode, som Jorn og Wemaëre opfandt sammen.

Historien om "Den lange rejse" slutter foreløbig den 1. september 2000 med indvielsen af den nye gobelin. Glæden på gymnasiet var stor, den røde løber blev rullet ud for Dronning Margrethe II, Pierre Wemaëre talte om samarbejdet med Jorn i gamle dage og om den seneste væveproces sammen med Bachelleria og Schönwald. Og de fabelagtige dyr og masker fortsætter livet i urlandskabet - både i den gamle gobelin på Silkeborg Kunstmuseum og i den nye på Århus Statsgymnasium.